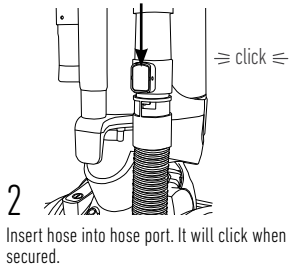
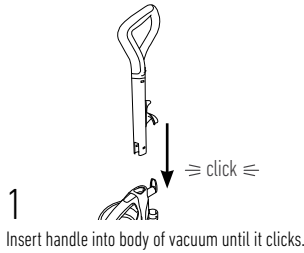


ASSEMBLY

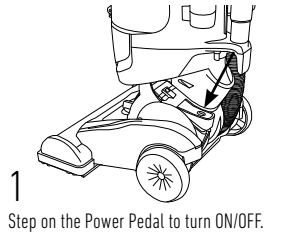
Fully assemble product prior to use.



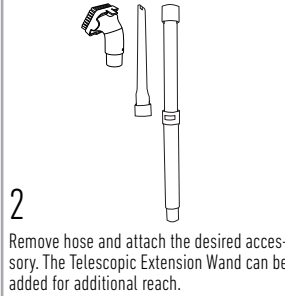
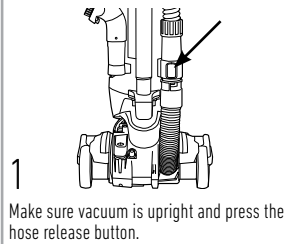
OPERATION

CAUTION: Not to be used for grooming a pet.

CAUTION: Use extra care when cleaning on stairs. To avoid personal injury or damage, and to prevent the cleaner from falling, always place cleaner at the bottom of the stairs or on the floor. Do not place cleaner on stairs or furniture, as it may result in injury or damage. When using tools, always ensure handle is in the upright position.



USING THE HOSE AND TOOLS

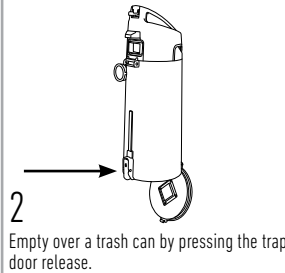
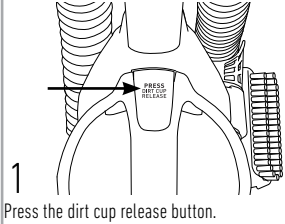


MAINTENANCE

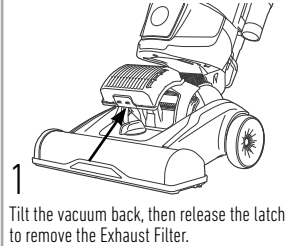
WARNING: To reduce the risk of personal injury, unplug before cleaning or servicing.

This product contains no serviceable parts. If appliance is not working as it should, has been dropped, damaged, left outdoors, or dropped into water, call customer service at 1.800.944.9200 prior to continuing use.

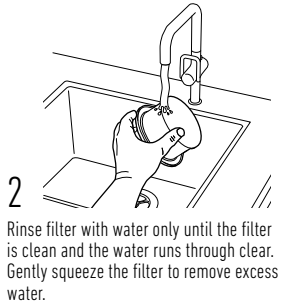
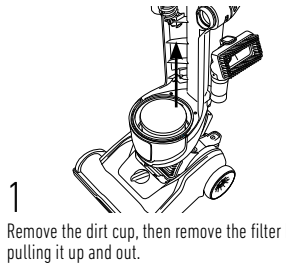
EMPTYING THE DIRT CUP



CLEANING THE EXHAUST FILTER PART #440014853



CLEANING THE RINSABLE FILTER PART #AH44200



IMPORTANT: The filter must be completely dry before replacing it. This may take between 24 and 48 hours.

Check the inside of filter for dampness before replacing.

LUBRICATION: The motor is equipped with bearings which contain sufficient lubrication for their lifetime. The addition of lubricant could cause damage. Do not add lubricant to motor bearings.

CORD STORAGE: Wrap the power cord around the cord hooks for convenient storage. Attach the plug end to the cord.

TROUBLESHOOTING

FIND AVAILABLE REPLACEMENT PARTS AND ACCESSORIES AT HOOVER.COM

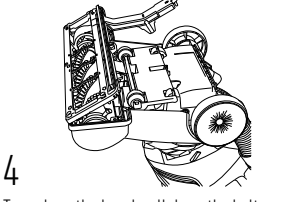
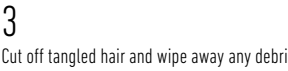
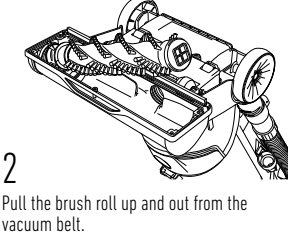
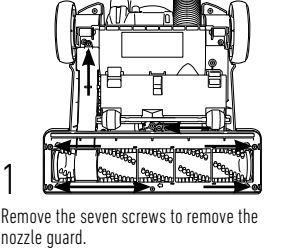
IF APPLIANCE IS NOT WORKING AS IT SHOULD, HAS BEEN DROPPED, DAMAGED, LEFT OUTDOORS, OR DROPPED INTO WATER, CALL CUSTOMER SERVICE AT 1-800-944-9200 PRIOR TO CONTINUING USE.

ALWAYS IDENTIFY YOUR CLEANER BY THE COMPLETE MODEL NUMBER. (THE MODEL NUMBER APPEARS ON THE BOTTOM OF THE CLEANER.)

Problem	Possible Solution
My vacuum will not turn ON	<ol style="list-style-type: none">1. Always be sure to plug it in firmly.2. The Thermal Protector may have been activated - unplug your vacuum and let cool for 30 minutes. If this does not work, there may be no voltage in the wall plug.3. Check the fuse or breaker in your home. If there is a blown fuse or tripped breaker, replace the fuse in your home or reset the breaker.
My vacuum is hard to push	<ol style="list-style-type: none">1. Adjust the height of the nozzle with the knob on the foot of your vacuum.
My vacuum is losing suction and/or not picking up	<ol style="list-style-type: none">1. Be sure to empty the dirt cup if it is full. Check that the dirt cup is properly assembled and installed onto the appliance.2. You may have a clogged filter or a clog in the system. Refer to the Maintenance section in this manual for directions on removing clogs.3. Your filter may be dirty. Pre-motor filters should be rinsed every 2-3 months. Refer to the Maintenance section for directions on how to clean filters.4. Change the nozzle height, adjust setting for appropriate floor/carpet type.
My brush roll is not spinning	<ol style="list-style-type: none">1. Unplug and remove any hair or other blockages around the brush roll.2. Clean filters. Refer to the Maintenance section for directions on how to clean filters.3. Resume normal operation.4. Replace the belt.

CAUTION: To reduce the risk of injury from moving parts, unplug before servicing.

HOW TO REPLACE BELT AND CLEAN BRUSH ROLL BRUSH ROLL PART #440014833 BELT PART #AH20080



TIP: Rotate brush roll manually to ensure the belt is properly installed. Vacuum is equipped with an automatic brush roll shutoff in the event of overload or jam. Check for obstructions in the brush roll area and remove any obstructions. When obstructions are cleared, resume cleaning as normal.

WARNING: To reduce the risk of personal injury, unplug before cleaning or servicing.

WARNING: To reduce the risk of personal injury, unplug before cleaning or servicing.

REMOVING SYSTEM CLOGS

If you are experiencing a loss of suction, or you notice debris is spitting out of the nozzle, we recommend checking the nozzle, tube, hose and filters for any visible signs of blockage or built up debris. It is also recommended to rinse your Filter if there is visible built up dirt and dust on the filter. This should help improve performance on your vacuum.

THERMAL PROTECTION

A thermal protector has been designed into your cleaner to protect it from overheating. When the thermal protector activates the cleaner will stop running. If this happens proceed as follows:

1. Turn cleaner OFF and unplug it.
2. Empty the dirt cup
3. Inspect the nozzle inlet, hose connector, hose, dirt cup inlet, cyclonic filter rinsable filter and exhaust filter for any obstructions. Clear obstructions if present.
4. When cleaner is de-energized and motor cools for 30 minutes, the thermal protector will deactivate and cleaning may continue.

If the thermal protector continues to activate after following the above steps, your cleaner needs servicing.



ASPIRATEUR À TÊTE PIVOTANT DE GRAND RENDEMENT

GUIDE D'UTILISATION

MODEL: UH75100

Veuillez consulter le site Hoover.com pour voir la vidéo didactique et la FAQ sur cet aspirateur.

IMPORTANT : VEUILLEZ LIRE ATTENTIVEMENT TOUTES LES INSTRUCTIONS AVANT D'ASSEMBLER ET D'UTILISER CET APPAREIL.

Ce produit est destiné à un usage domestique seulement.

La garantie est nulle si l'appareil est utilisé à des fins commerciales.

Des questions ou des préoccupations?

Veuillez appeler le service à la clientèle au **1 800 944.9200** du lundi au vendredi, de 9 h à 18 h (HNE).

Veuillez ne pas retourner ce produit au magasin.



CONSIGNES DE SÉCURITÉ IMPORTANTES CONSERVEZ CES INSTRUCTIONS

LISEZ TOUTES LES MISES EN GARDE ET LES DIRECTIVES AVANT D'UTILISER CE PRODUIT.

AVERTISSEMENT : Lorsque vous utilisez un produit électrique, veuillez toujours suivre les consignes de sécurité élémentaires pour éviter une décharge électrique, un incendie et (ou) des blessures graves, y compris les suivantes :

- Assemblez entièrement l'appareil avant de l'utiliser.
- Faites seulement fonctionner l'appareil avec la tension indiquée sur la plaque signalétique située à l'arrière de l'appareil.
- Ne laissez pas le produit branché sans surveillance. Débranchez la fiche de la prise de courant dès la fin de l'utilisation et avant l'entretien.
- N'utilisez pas l'appareil à l'extérieur ni sur des surfaces humides.
- Ne permettez pas aux enfants de jouer avec l'appareil. Cet appareil ne doit pas être utilisé par des enfants de moins de 12 ans. Exercez une surveillance étroite lorsque l'appareil est utilisé par un enfant ou près de lui. Gardez l'appareil hors de la portée des enfants et ne laissez pas ces derniers introduire leurs doigts ou d'autres objets dans aucune ouverture afin d'éviter les blessures ou les bris.
- Utilisez l'appareil uniquement aux fins décrites dans le présent guide d'utilisation. Utilisez uniquement les accessoires recommandés par HOOVER®.
- N'utilisez pas le produit si le cordon d'alimentation ou la fiche est endommagé. Si le produit ne fonctionne pas comme il le devrait, est tombé, est endommagé, a été laissé à l'extérieur ou a pris l'eau, communiquez avec le service à la clientèle au 1-800-944-9200 avant de continuer à l'utiliser.
- Ne tirez pas et ne transportez l'appareil par son cordon, n'utilisez pas le cordon comme une poignée, ne coincez pas le cordon dans l'embrasure d'une porte et ne le tirez pas contre des arêtes ou des cornières tranchantes. Ne faites pas rouler l'appareil sur le cordon. Tenez le cordon éloigné des surfaces chaudes.
- Ne débranchez pas le chargeur en tirant le cordon. Débranchez le chargeur en tenant la fiche et non le cordon.
- Ne manipulez pas la fiche ou l'appareil avec des mains mouillées.
- N'insérez aucun objet dans les ouvertures. N'utilisez pas l'appareil si les ouvertures sont obstruées. Assurez-vous qu'elles sont exemptes de poussière, de mousse, de cheveux ou de tout ce qui pourrait réduire le débit d'air.
- Gardez les cheveux, les vêtements amples, les doigts et toute autre partie du corps à l'écart des ouvertures et des pièces en mouvement.
- Éteignez toutes les commandes avant de débrancher l'appareil.
- Redoublez de prudence lorsque vous utilisez l'appareil dans un escalier. Pour éviter tout dommage ou blessure et empêcher l'appareil de tomber, placez toujours ce dernier au bas des escaliers, sur le plancher. Ne placez pas l'appareil sur les marches d'un escalier ou sur un meuble, car cela peut entraîner des dommages ou des blessures.
- N'utilisez pas l'appareil pour aspirer des liquides inflammables ou combustibles, comme de l'essence, ni de la sciure de bois, ni dans des endroits où de telles substances peuvent être présentes.
- Débranchez l'appareil avant de brancher l'accessoire Turbo.
- N'utilisez pas l'appareil pour aspirer des liquides inflammables ou combustibles, comme de l'essence, ni de la sciure de bois, ni dans des endroits où de telles substances peuvent être présentes.
- N'utilisez pas l'appareil sans séparateur, filtre ou vide-poussière.

1 Veuillez appeler le service à la clientèle au **1 800 944.9200** du lundi au vendredi, de 9 h à 18 h (HNE).

2 Veuillez consulter le site Hoover.com pour voir la vidéo didactique et la FAQ sur cet aspirateur.

3 Trouvez les pièces de rechange et les accessoires offerts sur Hoover.com.

4 Puede encontrar la versión en español de este manual en Hoover.com en esta página de productos.