

Hold 3 sec for Cycle Signal Hold 3 sec for Control Lock Appearance may vary depending on model.

# Quick Reference Guide

## Using Your High Efficiency Dryer

### WARNING



#### Fire Hazard

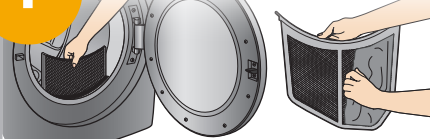
No washer can completely remove oil.

Do not dry anything that has ever had any type of oil on it (including cooking oils).

Items containing foam, rubber, or plastic must be dried on a clothesline or by using an Air Cycle.

Failure to follow these instructions can result in death or fire.

### 1 CLEAN THE LINT SCREEN



Clean the lint screen before each load. Also, clean the exhaust vent at least every 2 years.

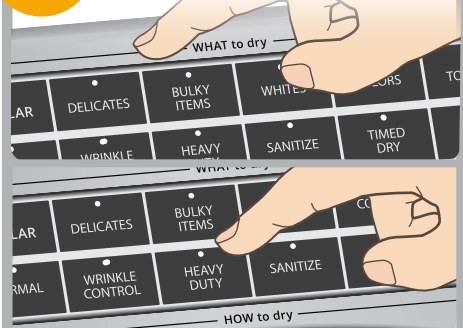
### 2 LOAD THE DRYER



### 3 TOUCH POWER TO TURN ON THE DRYER



### 4 SELECT WHAT TO DRY AND HOW TO DRY



**NOTE:** Default settings and options are preset and do not require any further selections.

**\*NOTE:** See "Cycle Guide" in the Use and Care Guide for more information about cycles, settings, and options. Not all cycles, settings, and options are available with all models. Read your Use and Care Guide before using your dryer.

### 5 ADJUST CYCLE SETTINGS OR ADD OPTIONS, IF DESIRED\*



**NOTE:** This step is only needed if you want to customize your cycle.

### SETTINGS AND OPTIONS

- More Time and Less Time can only be used with the Timed Dry cycles.
- Wrinkle Shield™ adds up to 150 minutes of tumbling to help reduce wrinkling.
- Damp Dry Signal sounds beeps when the load is damp, but not completely dry.
- Reduce Static adds tumbling, pauses, and moisture to reduce static.
- Cycle Signal sounds a tone at end of cycle.
- Control Lock avoids accidental changes in options or preferences.
- Wrinkle Shield™ + Steam adds a short steam cycle after 60 minutes to help smooth out wrinkles.

### ECOBOOST™ OPTION

The EcoBoost™ option can only be used with the REGULAR/NORMAL cycle. This option uses a lower heat level and extends cycle time. Turn on for optimal energy savings. Turn off for optimal cycle times.

EcoBoost™ option will default ON for REGULAR/NORMAL.

**NOTE:** Energy savings may vary across loads.

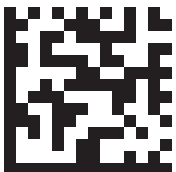


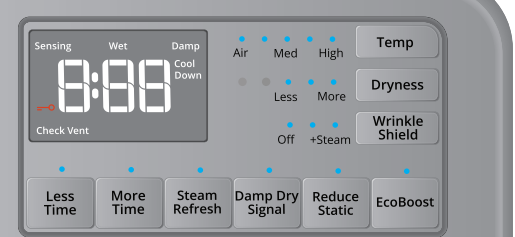
### 6 TOUCH AND HOLD START/PAUSE TO BEGIN CYCLE



Hold to Start

After the display counts down "3-2-1" and the dryer starts, release the button. Continuing to hold the button after the cycle starts may cause the cycle to be canceled.





# Guide de référence rapide

## Comment utiliser votre sècheuse haute efficacité

### ⚠ AVERTISSEMENT



#### Risque d'incendie

Aucune laveuse ne peut complètement enlever l'huile.

Ne pas faire sécher des articles qui ont été salis par tout genre d'huile (y compris les huiles de cuisson).

Les articles contenant mousse, caoutchouc ou plastique doivent être séchés sur une corde à linge ou par le programme de séchage à l'air.

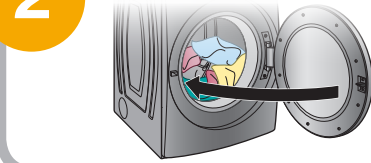
Le non-respect de ces instructions peut causer un décès ou un incendie.

### 1 NETTOYER LE FILTRE À CHARPIE

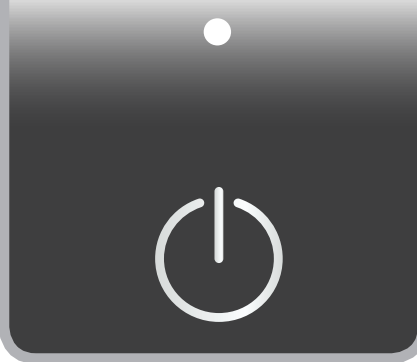


Nettoyer le filtre à charpie avant chaque charge. Également, nettoyer le conduit d'évacuation au moins à tous les 2 ans.

### 2 CHARGER LA SÈCHEUSE



### 3 APPUYER SUR MISE SOUS TENSION POUR METTRE LA SÈCHEUSE EN MARCHÉ



### 4 SÉLECTIONNER LE TYPE D'ARTICLES À SÉCHER ET LA MÉTHODE DE SÉCHAGE



**REMARQUE :** Les réglages par défaut et les options sont présents et n'ont pas besoin d'être sélectionnés.

\***REMARQUE :** Voir le "Guide des programmes" du Guide d'utilisation et d'entretien pour plus d'informations sur les programmes, les réglages et les options. Certains programmes, réglages et options ne sont pas disponibles sur certains modèles. Lire le Guide d'utilisation et d'entretien avant d'utiliser la sècheuse.

### 5 AJUSTER LES RÉGLAGES DE PROGRAMME OU AJOUTER DES OPTIONS SI DÉSIRÉ\*



**REMARQUE :** Cette étape n'est requise que si le programme est personnalisé.

### RÉGLAGES ET OPTIONS

- Les options d'ajout et de réduction du temps ne peuvent être utilisées qu'avec les programmes Timed Dry (séchage minuté).
- L'option antifroissement ajoute jusqu'à 150 minutes de culbutage pour éviter le froissement des vêtements.
- Le signal de charge humide résonne lorsque la charge est humide, mais qu'elle n'est pas complètement sèche.
- L'option de réduction de la statique ajoute du culbutage, des pauses et de l'humidité pour réduire la statique.
- Un signal de programme retentit à la fin d'un programme.
- La fonction de verrouillage des commandes évite une modification involontaire des options ou préférences.
- L'option de Wrinkle Shield™ avec vapeur ajoute un court programme de vapeur après 60 minutes pour aider à aplanir les faux-plis.

### OPTION ECOBOOST™ (PUISSANCE ÉCO)

L'option EcoBoost™ s'active par défaut avec le programme ORDINAIRE/NORMAL. Cette option diminue le niveau de chaleur et allonge la durée du programme.

Activer pour réaliser des économies d'énergie optimales.

Désactiver pour optimiser la durée des programmes.

L'option EcoBoost™ est activée par défaut pour le programme REGULAR/NORMAL.

**REMARQUE :** Les économies d'énergie peuvent varier en fonction des charges.



### 6 APPUYER SANS RELÂCHER SUR DÉMARRER/PAUSE POUR DÉMARRER LE PROGRAMME



Hold to Start

Après l'affichage compte "3-2-1" et la sècheuse se met en marche, relâcher le bouton. Continuer à appuyer sur le bouton une fois le programme en marche pourrait annuler le programme.

