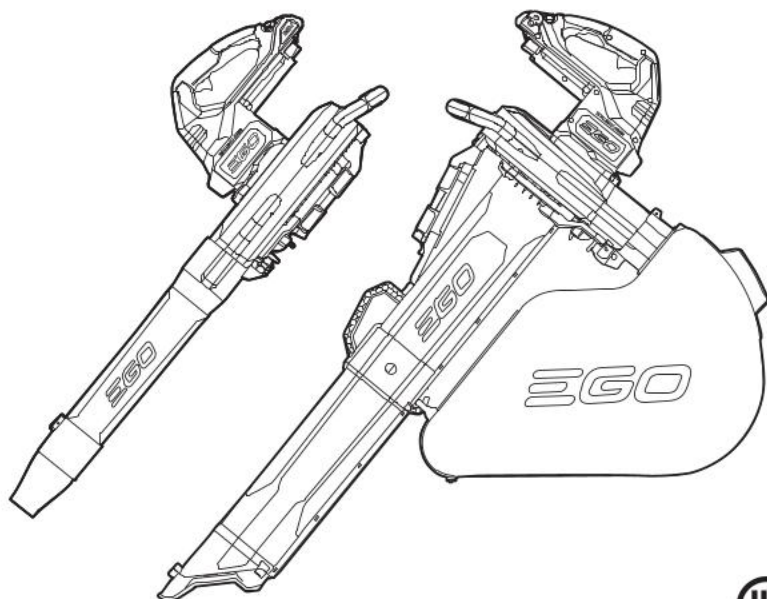


EGO™

POWER⁺ BLOWER VACUUM



OPERATOR'S MANUAL
**56-VOLT LITHIUM-ION
LEAF VACUUM AND MULCHER
WITH 500 CFM BLOWER**
NUMBER LV5000/ LV5000-FC

Français p. 34

Español p. 69

⚠ WARNING: To reduce the risk of injury, the user must read and understand the Operator's Manual before using this product. Save these instructions for future reference.

READ ALL INSTRUCTIONS!



READ & UNDERSTAND
OPERATOR'S MANUAL

TABLE OF CONTENTS

| | |
|---|-------|
| Safety Symbols | 3 |
| General Machine Safety Warnings | 4-7 |
| Safety Instructions for Blower/Vacuum | 7-8 |
| Additional Safety Instructions | 9 |
| Symbols | 10-11 |
| Introduction | 12 |
| Specifications | 13 |
| Accessories | 13 |
| Description | 14-16 |
| Assembly | 17-24 |
| Operation | 25-29 |
| Maintenance | 29-30 |
| Troubleshooting | 31 |
| EGO Limited Warranty | 32-33 |

SAFETY SYMBOLS

The purpose of safety symbols is to attract your attention to possible dangers. The safety symbols and the explanations with them deserve your careful attention and understanding. The symbol warnings do not, by themselves, eliminate any danger. The instructions and warnings they give are no substitutes for proper accident prevention measures.

⚠ WARNING Be sure to read and understand all safety instructions in this Operator’s Manual, including all safety alert symbols such as “**DANGER**”, “**WARNING**”, and “**CAUTION**” before using this machine. Failure to follow all instructions listed below may result in electric shock, fire, and/or serious personal injury.

The definitions below describe the level of severity for each signal word. Please read the manual and pay attention to these symbols.

| | |
|--|---|
| | <p>This is the safety alert symbol. It is used to alert you to potential personal injury hazards. Obey all safety messages that follow this symbol to avoid possible injury or death.</p> |
| | <p>DANGER indicates a hazardous situation which, if not avoided, will result in death or serious injury.</p> |
| | <p>WARNING indicates a hazardous situation which, if not avoided, could result in death or serious injury.</p> |
| | <p>CAUTION, used with the safety alert symbol, indicates a hazardous situation which, if not avoided, will result in minor or moderate injury.</p> |

DAMAGE PREVENTION AND INFORMATION MESSAGES

These inform the user of important information and/or instructions that could lead to equipment or other property damage if they are not followed. Each message is preceded by the word “**NOTICE**”, as in the example below:

NOTICE Equipment and/or property damage may result if these instructions are not followed.

GENERAL MACHINE SAFETY WARNINGS

⚠ WARNING Read all safety warnings, instructions, illustrations and specifications provided with this machine. Failure to follow all instructions listed below may result in electric shock, fire and/or serious injury.

Save all warnings and instructions for future reference.

The term “machine” in the warnings refers to your mains-operated (corded) machine or battery-operated (cordless) machine.

WORK AREA SAFETY

- **Keep work area clean and well lit.** Cluttered or dark areas invite accidents.
- **Do not operate machines in explosive atmospheres, such as in the presence of flammable liquids, gases or dust.** Machines create sparks which may ignite the dust or fumes.
- **Keep children and bystanders away while operating a machine.** Distractions can cause you to lose control.

ELECTRICAL SAFETY

- **Machine plugs must match the outlet. Never modify the plug in any way. Do not use any adapter plugs with earthed (grounded) machines.** Unmodified plugs and matching outlets will reduce risk of electric shock.
- **Avoid body contact with earthed or grounded surfaces, such as pipes, radiators, ranges and refrigerators.** There is an increased risk of electric shock if your body is earthed or grounded.
- **Do not expose machines to rain or wet conditions.** Water entering a machine will increase the risk of electric shock.
- **Do not abuse the cord. Never use the cord for carrying, pulling or unplugging the machine. Keep cord away from heat, oil, sharp edges or moving parts.** Damaged or entangled cords increase the risk of electric shock.
- **When operating a machine outdoors, use an extension cord suitable for outdoor use.** Use of a cord suitable for outdoor use reduces the risk of electric shock.
- **If operating a machine in a damp location is unavoidable, use a Ground-fault circuit interrupter protected supply.** Use of GFCI reduces the risk of electric shock.

PERSONAL SAFETY

- **Stay alert, watch what you are doing and use common sense when operating a machine. Do not use a machine while you are tired or under the influence of drugs, alcohol or medication.** A moment of inattention while operating machines may result in serious personal injury.
- **Use personal protective equipment. Always wear eye protection.** Protective equipment such as a dust mask, non-skid safety shoes, hard hat or hearing protection used for appropriate conditions will reduce personal injuries.
- **Prevent unintentional starting. Ensure the switch is in the off-position before connecting to power source and/or battery pack, picking up or carrying the machine.** Carrying machines with your finger on the switch or energizing machines that have the switch on invites accidents.
- **Remove any adjusting key or wrench before turning the machine on.** A wrench or a key left attached to a rotating part of the machine may result in personal injury.
- **Do not overreach. Keep proper footing and balance at all times.** This enables better control of the machine in unexpected situations.
- **Dress properly. Do not wear loose clothing or jewelry. Keep your hair, clothing away from moving parts.** Loose clothes, jewelry or long hair can be caught in moving parts.
- **If devices are provided for the connection of dust extraction and collection facilities, ensure these are connected and properly used.** Use of dust collection can reduce dust-related hazards.
- **Do not let familiarity gained from frequent use of machines allow you to become complacent and ignore machine safety principles.** A careless action can cause severe injury within a fraction of a second.

MACHINE USE AND CARE

- **Do not force the machine. Use the correct machine for your application.** The correct machine will do the job better and safer at the rate for which it was designed.
- **Do not use the machine if the switch does not turn it on and off.** Any machine that cannot be controlled with the switch is dangerous and must be repaired.
- **Disconnect the plug from the power source and/or the battery pack from the machine before making any adjustments, changing accessories, or storing machines.** Such preventive safety measures reduce the risk of starting the machine accidentally.

- **Store idle machines out of the reach of children and do not allow persons unfamiliar with the machine or these instructions to operate the machine.** Machines are dangerous in the hands of untrained users.
- **Maintain machines and accessories. Check for misalignment or binding of moving parts, breakage of parts and any other condition that may affect the machines operation. If damaged, have the machine repaired before use.** Many accidents are caused by poorly maintained machines.
- **Keep cutting machines sharp and clean.** Properly maintained cutting machines with sharp cutting edges are less likely to bind and are easier to control.
- **Use the machine, accessories and machine bits etc. in accordance with these instructions, taking into account the working conditions and the work to be performed.** Use of the machine for operations different from those intended could result in a hazardous situation.
- **Keep handles and grasping surfaces dry, clean and free from oil and grease.** Slippery handles and grasping surfaces do not allow for safe handling and control of the machine in unexpected situations.

BATTERY MACHINE USE AND CARE

- **Recharge only with the charger specified by the manufacturer.** A charger that is suitable for one type of battery pack may create a risk of fire when used with another battery pack.
- **Use machines only with specifically designated battery packs.** Use of any other battery packs may create a risk of injury and fire.
- **When battery pack is not in use, keep it away from other metal objects, like paper clips, coins, keys, nails, screws or other small metal objects, that can make a connection from one terminal to another.** Shorting the battery terminals together may cause burns or a fire.
- **Under abusive conditions, liquid may be ejected from the battery; avoid contact. If contact accidentally occurs, flush with water. If liquid contacts eyes, additionally seek medical help.** Liquid ejected from the battery may cause irritation or burns.
- **Do not use a battery pack or machine that is damaged or modified.** Damaged or modified batteries may exhibit unpredictable behavior resulting in fire, explosion or risk of injury.
- **Do not expose a battery pack or machine to fire or excessive temperature.** Exposure to fire or temperature above 265°F (130°C) may cause explosion.

- **Follow all charging instructions and do not charge the battery pack or machine outside the temperature range specified in the instructions.** Charging improperly or at temperatures outside the specified range may damage the battery and increase the risk of fire.

SERVICE

- **Have your machine serviced by a qualified repair person using only identical replacement parts.** This will ensure that the safety of the machine is maintained.
- **Never service damaged battery packs.** Service of battery packs should only be performed by the manufacturer or authorized service providers.

SAFETY INSTRUCTIONS FOR BLOWER/VACUUM

- **Do not use the machine in bad weather conditions, especially when there is a risk of lightning.** This decreases the risk of being struck by lightning.
- **Check the debris collector frequently for wear or deterioration.** A worn or damaged debris collector may increase the risk of personal injury.
- **Wear eye protection and ear protection.** Adequate protective equipment will reduce the risk of personal injury.
- **While operating the machine, always wear non-slip and protective footwear. Do not operate the machine when barefoot or wearing open sandals.** This reduces the risk of injury to the feet.
- **Do not wear loose fitting clothing or articles such as scarves, strings, chains, ties, etc., that could get drawn into the air inlets. Tie back or cover long hair to make sure it does not get drawn into the air inlets.** If any of these items are drawn into the air inlets, it can increase the risk of personal injury.
- **Keep bystanders away while operating the machine.** Thrown debris can increase the risk of personal injury.
- **Do not use in vacuum mode without the debris collector in place.** Thrown objects can increase the risk of personal injury.
- **Never point the blower nozzle in the direction of people or pets or in the direction of windows. Use extra caution when blowing debris near solid objects that can cause debris to ricochet, such as trees, automobiles, and walls.** Thrown objects can damage property and increase the risk of personal injury.

- **Do not use the machine to pick up or blow anything that is burning or smoking, such as cigarettes, matches, or hot ashes.** These ignition sources may increase the risk of fire.
- **Do not vacuum water or other liquids or immerse any part of the machine in liquid.** Water entering the machine may increase the risk of electric shock.
- **Do not vacuum stones, gravel, metal, or broken glass.** The fan wheel can get damaged and may increase the risk of personal injury.
- **Do not touch the fan while still in motion. Turn off the machine and wait until the fan stops before removing any part that may give access to the fan.** This reduces the risk of injury from moving parts.
- **When clearing jammed material or servicing the machine, make sure the power switch is off.** Unexpected starting of the machine while clearing jammed material or servicing may result in serious personal injury.
- **If the equipment should start to vibrate abnormally, stop the motor and check immediately for the cause.** Vibration is generally a warning of trouble.
- **Do not use on a ladder, rooftop, tree, or other unstable support.** Stable footing on a solid ground-level surface enables better control of the machine in unexpected situations.
- **Use only with the battery packs and chargers listed below:**

| BATTERY PACK | CHARGER |
|---|--|
| BA1400, BA1400-FC, BA2800, BA2800-FC, BA4200, BA4200-FC, BA1400T, BA1400T-FC, BA2242T, BA2242T-FC, BA2800T, BA2800T-FC, BA3360T, BA3360T-FC, BA4200T, BA4200T-FC, BA4480T, BA4480T-FC, BA5600T, BA5600T-FC, BA6720T, BA6720T-FC | CH2100, CH2100-FC, CH3200, CH3200-FC, CH5500, CH5500-FC, CH2800D, CH2800D-FC, CH7000, CH7000-FC, CH7000T, CH7000T-FC |

ADDITIONAL SAFETY INSTRUCTIONS

⚠ WARNING Drilling, sawing, sanding, or machining wood products can expose you to wood dust, a substance known to the state of California to cause cancer. Avoid inhaling wood dust or use a dust mask or other safeguards for personal protection. For more information go to www.P65Warnings.ca.gov/wood.

⚠ WARNING Some dust created by power cutting contains chemicals known to the state of California to cause cancer, birth defects, or other reproductive harm. Some examples of these chemicals are:

- Lead from lead-based paints.
- Crystalline silica from bricks, cement, and other masonry products.
- Arsenic and chromium from chemically-treated lumber.

Your risk from these exposures varies, depending upon how often you do this type of work. To reduce your exposure to these chemicals:

- Work in a well-ventilated area.
- Work with approved safety equipment, such as dust masks that are specially designed to filter out microscopic particles.
- Avoid prolonged contact with dust from power sanding, sawing, grinding, drilling, and other construction activities. Wear protective clothing and wash exposed areas with soap and water. Allowing dust to get into your mouth or eyes or to lie on the skin may promote absorption of harmful chemicals.

SAVE THESE INSTRUCTIONS! Refer to them frequently and use them to instruct others who may use this tool. If you loan this tool to someone else, also loan these instructions to them to prevent misuse of the product and possible injury.

SYMBOLS

This page depicts and describes safety symbols that may appear on this product. Read, understand, and follow all instructions on the machine before attempting to assemble and operate it.

| | | |
|-------|-------------------------------------|--|
| | Safety Alert | Indicates a potential personal injury hazard. |
| | Read & Understand Operator's Manual | To reduce the risk of injury, user must read and understand the operator's manual before using this product. |
| | Wear Ear and Eye Protection | Always wear ear protection and eye protection when operating this product. |
| | Keep Bystanders Away | Keep all bystanders at least 15m away. |
| IP... | Ingress Protection Degree | Classifies the degree of protection provided by an enclosure, for electrical equipment. |
| | Direct Current (DC) | Type or a characteristic of current. |
| V | Volt | Voltage |
| mm | Millimeter | Length or size |
| cm | Centimeter | Length or size |
| ft | Foot | Length or size |
| in. | Inch | Length or size |
| kg | Kilogram | Weight |
| lb | Pound | Weight |
| L | Liter | Volume |
| gal | gallon | Volume |
| fl.oz | Fluid Ounce | Volume |

| | | |
|-----|-----------------------|---------------|
| °C | Degrees Celsius | Temperature |
| °F | Degrees Fahrenheit | Temperature |
| CFM | Cubic Feet per Minute | Air Volume |
| MPH | Miles per Hour | Air Velocity |
| N | Newton | Blowing force |



INTRODUCTION

Congratulations on your selection of the new 56V Lithium-ion EGO BLOWER VACUUM. It has been designed, engineered and manufactured to give you the best possible dependability and performance.

Should you experience any problem you cannot easily remedy, please contact EGO customer service 1-855-EGO-5656.

This manual contains important information on to the safe assembly, operation and maintenance of your product. Read it carefully before using the product. Keep this manual handy so you can refer to it at any time.

SERIAL NUMBER _____ DATE OF PURCHASE _____

YOU SHOULD RECORD BOTH SERIAL NUMBER AND DATE OF PURCHASE AND KEEP THEM IN A SAFE PLACE FOR FUTURE REFERENCE

SPECIFICATIONS

| | | |
|--|-----------------------|--|
| Rated Voltage | | 56V |
| Blower | Maximum Air Volume | 500 CFM |
| | Maximum Air Velocity | 160 MPH (with only blower tube) 210 MPH (with tapered nozzle) |
| | Maximum Blowing Force | 15 N |
| Leaf Bag Capacity | | 10.6 gal (40 L) |
| Max. Shredding Rate | | 16:1 |
| Recommended Operating Temperature | | 5 °F–104 °F (-15 °C–40 °C) |
| Recommended Storage Temperature | | -4 °F–158 °F (-20 °C–70 °C) |
| Weight (without battery pack and nozzle) | | Vacuum: 13.45 lbs (6.1 kg) Blower: 9.25 lbs (4.2 kg) |
| Ingress Protection Rating | | IPX4* (Protection from splashing water) |

* **NOTE:** IPX4 rating is based on the machine and battery being used together as a system.

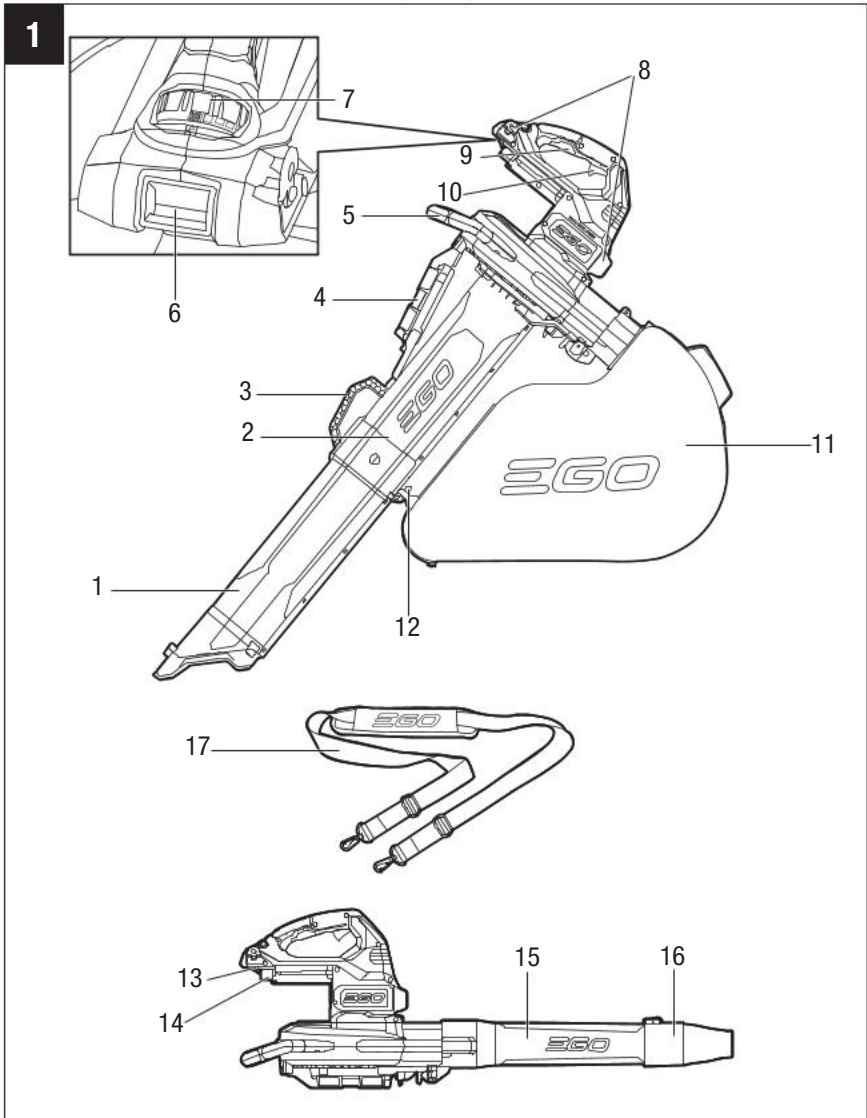
ACCESSORIES

⚠ WARNING Use only accessories listed below. Use of accessories that do not meet the original equipment specifications may lead to improper performance and compromised safety.

| PART NAME | MODEL NUMBER |
|-----------|--------------|
| Leaf Bag | ALB5000 |

DESCRIPTION

KNOW YOUR BLOWER VACUUM (Fig.1)



1. Vacuum Nozzle
2. Vacuum Tube
3. Carry Handle for Vacuum Assembly
4. Air Intake Grille
5. Front Handle
6. Battery-release Button
7. Speed/Lock-on Dial
8. Shoulder Strap Hanger
9. Main Handle
10. Air-speed Trigger
11. Leaf Bag
12. Leaf Bag Hanger
13. Electric Contacts
14. Latch
15. Blower Tube
16. Tapered Nozzle
17. Shoulder Strap

⚠ WARNING The safe use of this product requires an understanding of the information in this instruction manual, as well as knowledge of the project you are attempting. Before using this product, familiarize yourself with all operating features and safety rules.

Air-speed Trigger

Starts/stops the machine and adjusts the air speed.

Speed/Lock-on Dial

Allows the user to adjust the air speed and operate the machine without continuously pressing the air-speed trigger.

Tapered Nozzle & Vacuum Nozzle

Further concentrates the air flow and increases the air speed.

Shoulder Strap

A harness to be worn by the operator for support and balance during operations. It has quick release mechanisms to enable a rapid emergency release of the machine from the shoulder strap in hazardous situations.

Leaf Bag

Collects leaves, grass clippings, and other debris during vacuum operations.

Front Handle

The support handle located at the front of the blower vacuum that can be used for two-handed operation.

Main Handle

The support handle located at the rear of the blower vacuum.

Battery-release Button

Press to release the battery pack from the machine.

ASSEMBLY

⚠ WARNING If any parts are damaged or missing, do not operate this product until the parts are replaced. Use of this product with damaged or missing parts could result in serious personal injury.

⚠ WARNING Do not attempt to modify this product or create accessories not recommended for use with this product. Any such alteration or modification is misuse and could result in a hazardous condition leading to possible serious personal injury.

⚠ WARNING To prevent accidental starting that could cause serious personal injury, always remove the battery pack from the product when you are assembling parts, making adjustments, cleaning, or when the product is not in use.

UNPACKING

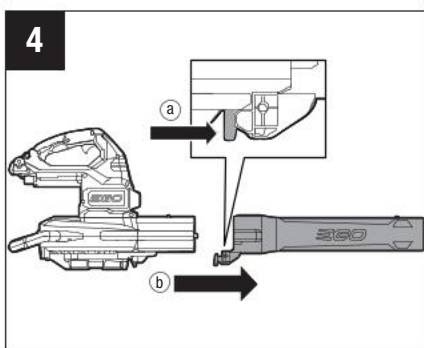
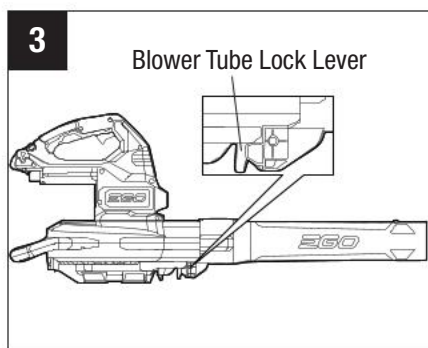
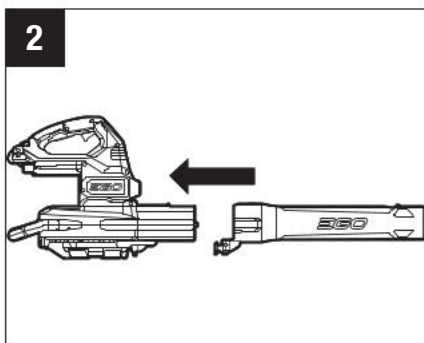
- This product requires assembly.
- Carefully remove the product and any accessories from the box. Make sure that all items listed in the “**PACKING LIST**” are included.
- Inspect the product carefully to make sure that no breakage or damage occurred during shipping.
- Do not discard the packing material until you have carefully inspected and satisfactorily operated the product.
- If any parts are damaged or missing, please return the product to the place of purchase.

PACKING LIST

| PART NAME | QUANTITY |
|-------------------|----------|
| Blower Vacuum | 1 |
| Shoulder Strap | 1 |
| Tapered Nozzle | 1 |
| Blower Tube | 1 |
| Vacuum Nozzle | 1 |
| Vacuum Tube | 1 |
| Leaf Bag | 1 |
| Operator's Manual | 1 |

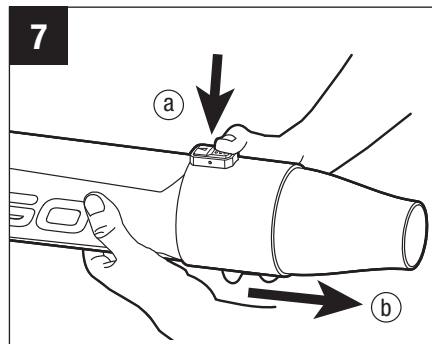
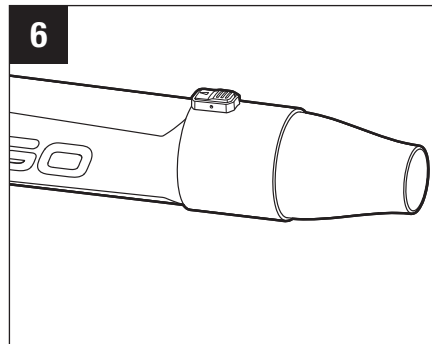
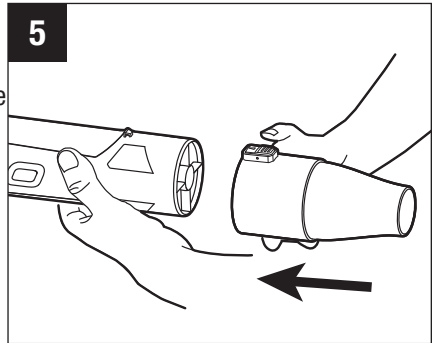
ASSEMBLING/REMOVING THE BLOWER TUBE

1. Align the grooves and push the tube onto the blower housing until the blower tube lock lever locks in place (Fig. 2 & 3).
2. To remove the tube, push the blower lock lever to disengage the latch, and then remove the tube (Fig. 4).



ASSEMBLING/REMOVING THE BLOWER TAPERED NOZZLE

1. Align the grooves in the tapered nozzle with the tube knob and push the nozzle onto the tube until it snaps into place (Fig. 5 & 6).
2. To remove the tapered nozzle, press and hold the nozzle-release button to disengage the latch, then pull the nozzle straight away from the blower tube (Fig. 7).



ASSEMBLING/REMOVING THE VACUUM ASSEMBLY

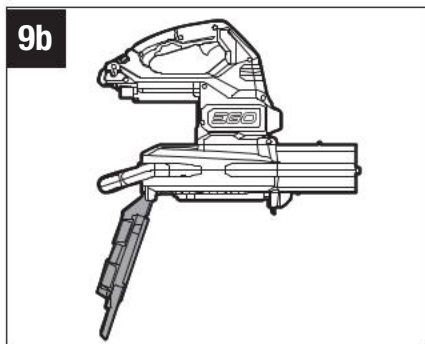
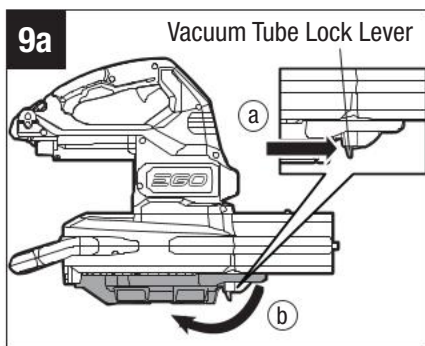
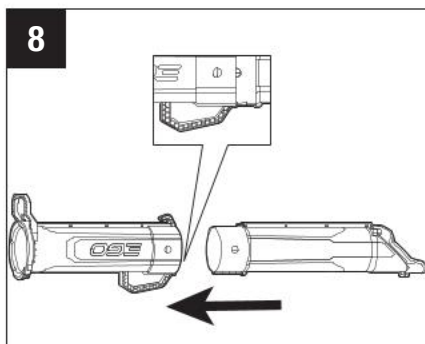
⚠ WARNING As a safety precaution and to avoid potential injury, the machine can only be started once the blower tube or vacuum assembly and leaf bag are completely and correctly assembled.

NOTICE ONCE THE VACUUM NOZZLE IS INSTALLED ONTO THE VACUUM TUBE, THEY FORM THE VACUUM ASSEMBLY AND THE TWO CANNOT BE DISASSEMBLED.

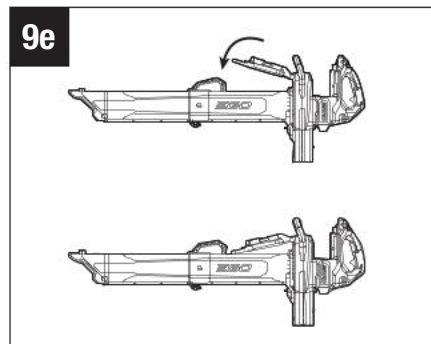
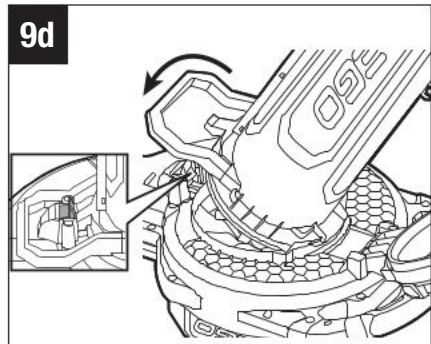
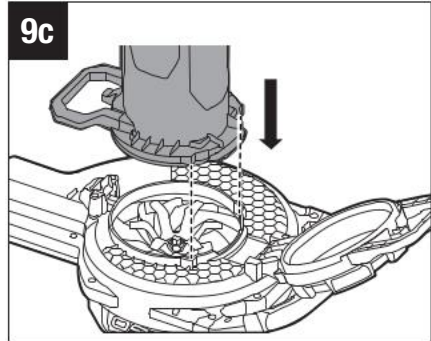
To assemble the vacuum assembly, align the grooves and push the vacuum nozzle onto the vacuum tube until the vacuum nozzle lock button locks in place (Fig. 8).

To assemble the vacuum:

1. Push the vacuum tube lock lever to release the air intake grille and then open the grille (Fig. 9a & 9b).

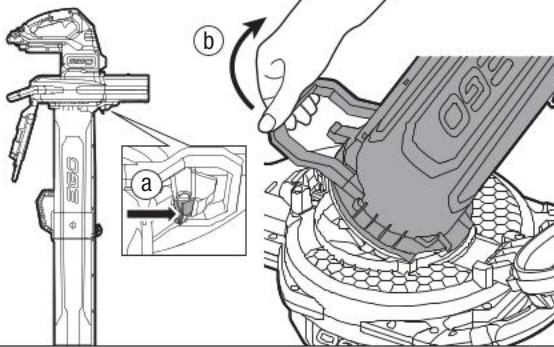
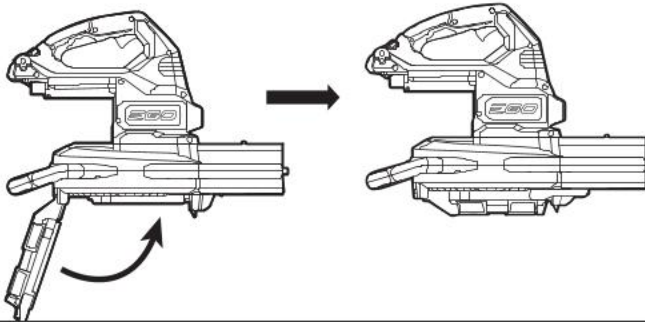


2. Align the two raised square corners on the vacuum assembly with the two recessed square grooves at the air inlet as shown in Fig. 9c to engage the assembly.
3. Press the vacuum assembly toward the air inlet until the vacuum tube lock lever latches (Fig. 9d).
4. Press the air intake grille against the vacuum assembly (Fig. 9e).



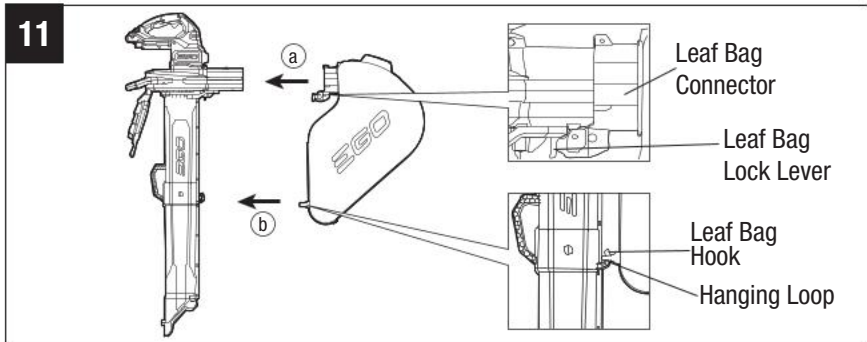
To remove the vacuum assembly (Fig. 10a & 10b)

1. Push the vacuum tube lock lever to unlock the tube.
2. Remove the vacuum assembly.
3. Press the air intake grille toward the air inlet until the lock lever latches.

10a**10b**

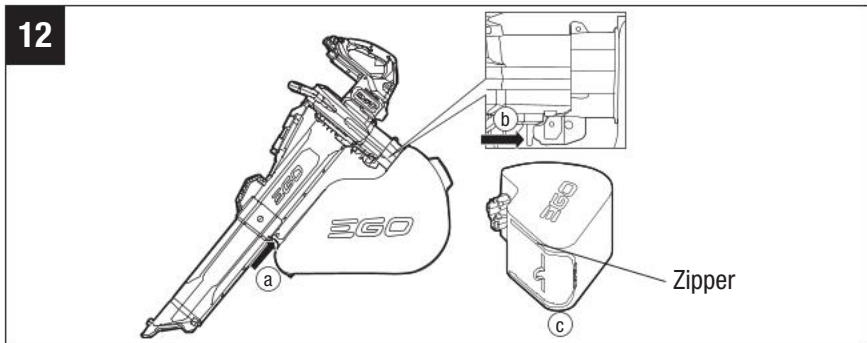
To assemble the leaf bag (Fig. 11)

1. Align the grooves and push the leaf bag connector onto the vacuum housing until the leaf bag lock lever locks in place.
2. Attach the hanging loop to the leaf bag hook on the vacuum tube.



To remove and empty the leaf bag (Fig. 12)

1. Remove the hanging loop from the leaf bag hook.
2. Push the leaf bag lock lever to disengage the latch and then remove the bag.
3. Open the zipper to empty the leaf bag.



MOUNTING THE SHOULDER STRAP (Fig. 13)

Depress the strap carabiners to open them and attach them onto the shoulder strap hangers at each end of the machine.

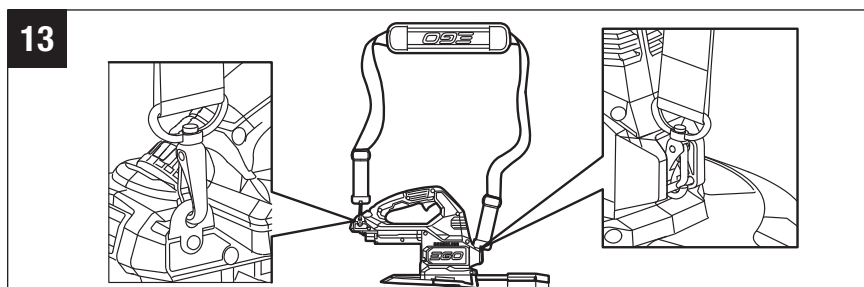
There are two ways to release the strap. Take it off from your shoulder directly or depress one of the carabiners to disconnect the shoulder strap from the shoulder strap hanger.

⚠ WARNING When wearing the strap, ensure that nothing can interfere with the release and removal of the strap.

⚠ WARNING If an emergency occurs, remove the strap from your shoulder immediately, no matter which way the strap is configured.

⚠ WARNING You should not use the single-shoulder strap and double-shoulder strap simultaneously.

⚠ WARNING Do not use shoulder strap and EGO BH1001/BH1001-FC/BH1000/BH1000-FC Backpack Link at the same time. This will prevent quick emergency release of the machine, potentially resulting in personal injury.



OPERATION

⚠ WARNING Do not allow familiarity with this product to make you careless. Remember that a careless fraction of a second is sufficient to inflict serious injury.

⚠ WARNING Always wear safety goggles or safety glasses with side shields marked to comply with ANSI Z87.1. Failure to do so could result in objects being thrown into your eyes and other possible serious injuries.

⚠ WARNING Do not use any attachments or accessories not recommended by the manufacturer of this product. The use of attachments or accessories not recommended can result in serious personal injury.

⚠ WARNING To prevent serious personal injury, remove the battery pack from the product before servicing, cleaning, changing attachments, or removing material from the product.

⚠ WARNING If the equipment should start to vibrate abnormally, stop the motor and check immediately for the cause. Vibration is generally a warning of trouble.

⚠ WARNING Do not use on a ladder, rooftop, tree, or other unstable support. Stable footing on a solid ground-level surface enables better control of the machine in unexpected situations.

⚠ WARNING As a safety precaution and to avoid potential injury, the machine can only be started once the blower tube or vacuum assembly and leaf bag are completely and correctly assembled.

Before each use, inspect the entire product for damaged, missing, or loose parts such as screws, nuts, bolts, caps, etc. Tighten securely all fasteners and caps and do not operate this product until all missing or damaged parts are replaced.

APPLICATIONS

You may use this product for the purposes listed below:

- Collecting leaves, grass clippings, and other debris
- Clearing hard surfaces, such as driveways and walkways
- Keeping decks and driveways free from leaves

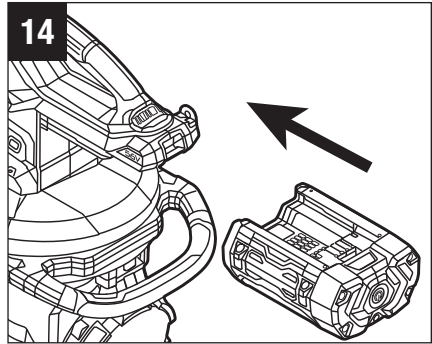
INSTALLING/REMOVING THE BATTERY PACK

NOTE: Fully charge your battery pack before first use.

To install battery pack (Fig. 14)

1. Align the ribs of the battery pack with the mounting slots in the blower vacuum's battery port.
2. Slide the battery pack into the machine until it snaps into position.

⚠ WARNING Make sure that the latch on the blower vacuum snaps in place and the battery pack is secured to the blower vacuum before beginning operation. Failure to securely seat the battery pack could cause the battery pack to fall out, resulting in serious personal injury.

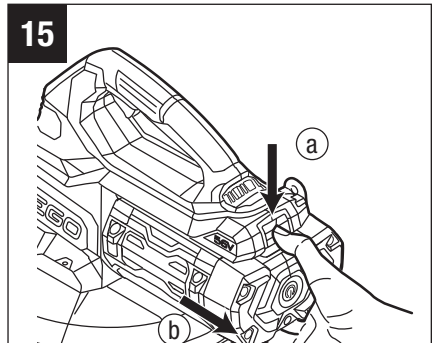


To remove battery pack (Fig. 15)

⚠ WARNING Always be aware of the location of your feet and children or pets around you when pressing the battery release button. Serious injury could result if the battery pack falls. NEVER remove the battery pack at a high location.

1. Hold the battery pack in the palm of your hand.
2. Press the battery-release button with your thumb and the battery pack will disengage from the latch.
3. Grasp the battery pack and remove it from the blower vacuum.

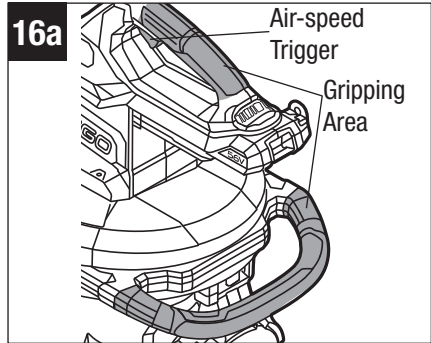
⚠ WARNING To avoid serious personal injury, always remove the battery pack and keep hands clear of the speed/lock-on dial and trigger switch when carrying or transporting the blower vacuum.



STARTING/STOPPING THE MACHINE

Air-speed trigger only (Fig. 16a)

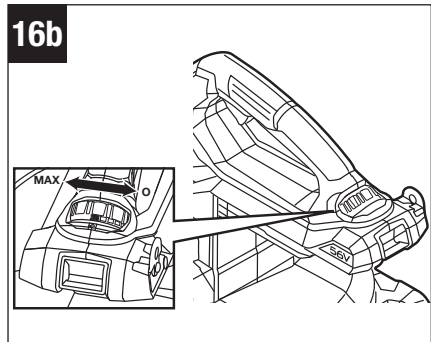
1. Depress the air-speed trigger to turn on the machine.
2. The air speed of the machine can be controlled with the air-speed trigger. More pressure on the trigger results in higher air speeds; less pressure on the trigger results in lower air speeds. Adjust the speed to suit the task at hand.
3. Release the air-speed trigger to turn off the machine.



Speed/lock-on dial only (Fig. 16b)

The machine can be locked at any speed with the speed/lock-on dial.

1. Turn the speed/lock-on dial toward the nearby shoulder strap hanger to start the machine. The air speed will increase as the dial is turned until it reaches maximum speed (MAX).
2. To decrease the air speed, turn the speed/lock-on dial toward the opposite side.
3. Keep turning the speed/lock-on dial to the off position (O) to stop the machine.

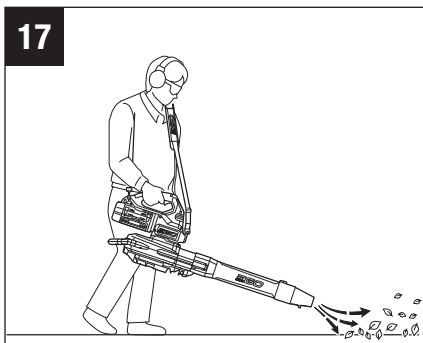


NOTICE If the speed/lock-on dial is not turned back to the off position before the battery is removed, the blower will not start when a fully charged battery is installed. This is a protection feature to help prevent accidental startup. Depress the air-speed trigger to deactivate the protection and start the blower.

TIPS FOR USING THE BLOWER (Fig. 17)

For using the machine as a blower, follow the instructions in the **ASSEMBLY** section to install the vacuum assembly.

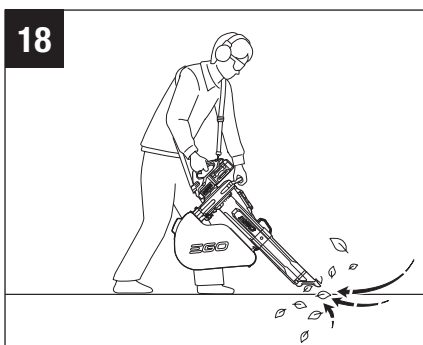
- To keep from scattering debris, blow around the outer edges of a debris pile. Never blow directly into the center of a pile.
- To reduce sound levels, limit the number of pieces of power equipment used at any one time.
- Use rakes and brooms to loosen debris before blowing. In dusty conditions, slightly dampen surfaces if water is available.
- Conserve water by using power blowers instead of hoses for many lawn and garden applications, including areas such as gutters, screens, patios, grills, porches, and gardens.
- Watch out for children, pets, open windows, or freshly washed cars, and blow debris safely away.
- After using blowers or other equipment, clean up! Dispose of debris properly.



TIPS FOR USING THE VACUUM (Fig. 18)

For using the machine as a vacuum, follow the instructions in the **ASSEMBLY** section to install the vacuum assembly, leaf bag, and shoulder strap.

- Check the leaf bag frequently for wear or deterioration.
- To avoid raising dust, completely close the leaf bag zipper before starting the machine.
- Empty the leaf bag before it becomes full.
- To prevent water from entering the machine, use the machine to collect wet leaves from the ground, but not from the pool.



- Do not allow plastic bags, cloth, and other objects that can easily become entangled inside the vacuum to be sucked into the machine.
- Do not allow hard materials, such as large wood chips, metals, glass, pebbles, etc., to be sucked into the machine.

MAINTENANCE

⚠ WARNING To avoid serious personal injury, remove the battery pack from the blower vacuum before servicing, cleaning, changing add-on attachments, performing any maintenance, or when the product is not in use. A battery-operated blower vacuum with the battery pack inserted is always on and can start accidentally.

⚠ WARNING When servicing, only use identical replacement parts. Use of any other parts may create a hazard or cause product damage.

⚠ WARNING Always wear eye protection with side shields marked to comply with ANSI Z87.1. Failure to do so could result in objects being thrown into your eyes resulting in possible serious injury.

GENERAL MAINTENANCE

Avoid using solvents when cleaning plastic parts. Most plastics are susceptible to damage from various types of commercial solvents and may be damaged by their use. Use a clean cloth to remove dirt, dust, oil, grease, etc.

⚠ WARNING Do not at any time let brake fluids, gasoline, petroleum-based products, penetrating oils, etc., come in contact with plastic parts. Chemicals can damage, weaken, or destroy plastic, which may result in serious personal injury.

⚠ WARNING When cleaning the blower vacuum, DO NOT immerse it in water or other liquids.

TRANSPORTING AND STORING

- Do not store or transport the blower vacuum while it is running. Always remove the battery pack before storing or transporting.
- Always carry the product by the main handle. If the vacuum assembly is removed before transport, carry the vacuum assembly by the carry handle for vacuum assembly.

- Clean all foreign material from the air intakes of the machine.
- Protect the product from any heavy impact or strong vibrations which may occur during transportation in vehicles.
- Secure the product to prevent it from slipping or falling over.
- Clean the blower vacuum thoroughly before storing. Store the blower vacuum indoors, in a dry place that is locked and/or inaccessible to children.
- Keep away from corrosive agents such as garden chemicals and de-icing salts.

TROUBLESHOOTING

| PROBLEM | CAUSE | SOLUTION |
|---|--|--|
| Machine doesn't work. | <ul style="list-style-type: none"> ■ The battery pack is not attached to the blower vacuum. ■ No electrical contact between the machine and battery pack. ■ The battery pack charge is depleted. ■ The battery pack or blower vacuum is too hot. ■ The machine is not fully assembled. | <ul style="list-style-type: none"> ■ Attach the battery pack to the blower vacuum. ■ Remove battery pack, check contacts, and reinstall the battery pack. ■ Charge the battery pack. ■ Allow the battery pack or blower vacuum to cool until the temperature drops to the recommended operating temperature range. ■ Follow the instructions in the Assembly section to assemble the machine completely and correctly. |
| The air speed is low. | <ul style="list-style-type: none"> ■ The blower tapered nozzle, vacuum nozzle, or vacuum tube is not installed. | <ul style="list-style-type: none"> ■ Follow the instructions in the Assembly section to install the missing part. |
| The air velocity decreases significantly. | <ul style="list-style-type: none"> ■ The air inlet is blocked by debris. ■ Excessive wearing of the motor fan. ■ Too much debris inside the leaf bag. | <ul style="list-style-type: none"> ■ Remove the battery and clear the debris. ■ Contact EGO customer service for repair. ■ Empty the leaf bag following the instructions in To remove and empty the leaf bag found in the ASSEMBLY section. |
| The zipper on the leaf bag is stuck. | <ul style="list-style-type: none"> ■ The zipper is dusty or worn. | <ul style="list-style-type: none"> ■ Apply dry soap, candle wax, or crayon on both sides of the teeth. |



EGO LIMITED WARRANTY

WARRANTY POLICY TERMS AND DURATION

Chervon North America, Inc. ("Chervon North America, Naperville, IL 60563") provides the following Limited Warranty for EGO products to the original purchaser of EGO products.

The detailed warranty period for each EGO product can be found online at

<http://egopowerplus.com/warranty-policy>.

Please contact EGO Customer Service Toll-Free at 1-855-EGO-5656 any time you have questions or warranty claims or would like a hard copy of the warranty.

LIMITED SERVICE WARRANTY

EGO products are warranted against defects in material or workmanship from the date of original retail purchase for the applicable warranty period. For any properly and timely submitted warranty claim, if Chervon North America determines a product to be defective during the warranty period, the product will receive free repair or replacement as determined by Chervon North America.

HOW TO OBTAIN SERVICE

For warranty service, within the applicable warranty period, please contact EGO customer service toll-free at 1-855-EGO-5656. When requesting warranty service, you must present the original dated sales receipt. An authorized service center will be selected to evaluate and repair the product if defective according to the stated warranty terms. When bringing your product to the authorized service center, there may be a small deposit that will be required when dropping off your tool. This deposit is refundable when the repair service is deemed to be covered under warranty. The purchaser is responsible for transportation of any outdoor power equipment or attachments at their expense.

ADDITIONAL LIMITATIONS & EXCLUSIONS

This limited warranty applies only to the original purchaser from an authorized EGO retailer and is not transferable. EGO products shall not be considered defective, and this warranty will not apply, where the claimed defect is attributable to any cause other than the above-defined defects. This warranty shall be void if the product has been used for

rental purposes. This warranty shall not apply to damage caused by accident, abuse, misuse, alteration, modification, unauthorized repair, liquid contact, fire, earthquake or other external cause; operating the product outside EGO's instructions, specifications or guidelines; or failure to properly service or maintain the product. This warranty also does not apply to cosmetic damage, including but not limited to scratches or dents; defects caused by normal wear and tear or otherwise due to the normal aging of the product.

THIS EXPRESS WARRANTY IS GIVEN IN LIEU OF ALL OTHER WARRANTIES, EXPRESS OR IMPLIED, INCLUDING, BUT NOT LIMITED TO, ANY WARRANTIES OF MERCHANTABILITY OR FITNESS FOR PARTICULAR PURPOSE OR USE, WHICH ARE DISCLAIMED. Any implied warranties, including warranties of merchantability or fitness for a particular purpose, that cannot be disclaimed under state law are limited to the applicable warranty period defined at the beginning of this article. The sole and exclusive remedy in connection with the purchase, installation, use, and/or performance of the EGO products is repair or replacement of the product as determined by Chervon North America. Chervon North America's maximum liability shall not in any case exceed the purchase price paid for the product. CHERVON NORTH AMERICA SHALL NOT BE LIABLE TO THE USER OR TO ANYONE ELSE FOR CONSEQUENTIAL, INCIDENTAL, SPECIAL, EXEMPLARY, INDIRECT, OR PUNITIVE DAMAGES ARISING FROM USE OF THE PRODUCTS, INCLUDING BUT NOT LIMITED TO PERSONAL INJURY, DEATH, PROPERTY DAMAGE, LOST PROFITS, OR OTHER ECONOMIC INJURY.

This warranty gives you specific legal rights, and you may also have other rights which vary from state to state. Some states do not allow limitations on how long an implied warranty lasts, the exclusion or limitation of incidental or consequential damages, or the limitations on time to bring certain actions, so such limitations contained herein do not apply to individual consumers in those states. This warranty is subject to and shall be interpreted according to Michigan law without regard to principles of conflicts of laws. No legal action shall be brought against Chervon North America unless filed within one (1) year after the basis for such legal action becomes known, or with the exercise of reasonable diligence should have become known. Any action not timely filed shall be deemed waived.

For customer service contact us toll-free at: **1-855-EGO-5656** or **EGOPOWERPLUS.COM**.

EGO Customer Service
769 Seward Ave. NW, Suite 102
Grand Rapids, Michigan 49504.

EGO™

POWER⁺ BLOWER VACUUM



MODE D'EMPLOI

ASPIRATEUR ET BROYEUR DE FEUILLES AU LITHIUM-ION DE 56 VOLTS AVEC SOUFFLEUSE DE 500 PI³/MIN

NUMÉRO LV5000/LV5000-FC

⚠ AVERTISSEMENT : Pour réduire le risque de blessure, l'utilisateur doit lire le mode d'emploi et s'assurer qu'il le comprend avant d'utiliser ce produit. Conservez ces instructions pour vous y référer ultérieurement.

LISEZ TOUTES LES INSTRUCTIONS !



LISEZ LE MODE D'EMPLOI, ET ASSUREZ-VOUS
QUE VOUS LE COMPRENEZ.

TABLE DES MATIÈRES



| | |
|---|-------|
| Symboles de sécurité | 36-37 |
| Avertissements généraux concernant la sécurité de la machine .. | 38-42 |
| Consignes de sécurité pour la souffleuse/l'aspirateur | 42-43 |
| Instructions supplémentaires relatives à la sécurité. | 44 |
| Symboles | 45-46 |
| Introduction | 47 |
| Caractéristiques techniques | 48 |
| Accessoires | 48 |
| Description | 49-51 |
| Assemblage | 52-59 |
| Fonctionnement. | 60-64 |
| Entretien | 64-65 |
| Recherche de la cause des problèmes | 66 |
| Garantie limitée d'EGO. | 67-68 |

SYMBOLES DE SÉCURITÉ

Les symboles de sécurité ont pour but d'attirer votre attention sur les dangers possibles. Les symboles de sécurité et les explications qui les accompagnent méritent votre attention et nécessitent votre compréhension. Les symboles d'avertissement n'éliminent pas à eux seuls tout danger. Les instructions et les avertissements qu'ils donnent ne remplacent pas les mesures appropriées de prévention des accidents.

⚠ AVERTISSEMENT Veuillez à lire et assurez-vous que vous comprenez toutes les consignes de sécurité figurant dans ce mode d'emploi, y compris tous les symboles d'alerte de sécurité tels que « **DANGER** », « **AVERTISSEMENT** » et « **MISE EN GARDE** », avant d'utiliser cette machine. Le non-respect de toutes les instructions énumérées ci-dessous peut entraîner un choc électrique, un incendie et/ou des blessures graves.

Les définitions ci-dessous décrivent le niveau de gravité de chaque mot indicateur. Veuillez lire le mode d'emploi et prêter attention à ces symboles.

| | |
|---|--|
|  | <p>Ceci est le symbole d'alerte de sécurité. Il est utilisé pour vous avertir des risques potentiels de blessures. Respectez tous les messages de sécurité qui suivent ce symbole afin d'éviter tout risque de blessure ou de décès.</p> |
|  | <p>DANGER indique une situation dangereuse qui, si elle n'est pas évitée, entraînera la mort ou des blessures graves.</p> |
|  | <p>AVERTISSEMENT indique une situation dangereuse qui, si elle n'est pas évitée, pourrait entraîner la mort ou des blessures graves.</p> |
|  | <p>MISE EN GARDE, utilisé avec le symbole d'alerte de sécurité, indique une situation dangereuse qui, si elle n'est pas évitée, entraînera des blessures mineures ou modérées.</p> |

MESSAGES D'INFORMATION ET PRÉVENTION DES DOMMAGES

Ils présentent à l'utilisateur des informations et/ou des instructions importantes qui, si elles ne sont pas respectées, pourraient endommager l'équipement ou d'autres biens. Chaque message est précédé du mot « **AVIS** », comme dans l'exemple ci-dessous :

AVIS Le non-respect de ces instructions peut entraîner l'endommagement de l'équipement et/ou d'autres dommages matériels.

AVERTISSEMENTS GÉNÉRAUX CONCERNANT LA SÉCURITÉ DE LA MACHINE

⚠ AVERTISSEMENT Lisez tous les avertissements relatifs à la sécurité, les instructions, les illustrations et les spécifications fournis avec cette machine. Le non-respect de toutes les instructions énumérées ci-dessous peut entraîner un choc électrique, un incendie et/ou des blessures graves.

Conservez tous les avertissements et toutes les instructions pour pouvoir vous y référer ultérieurement.

Le terme « machine » dans les avertissements fait référence à votre machine fonctionnant sur secteur (avec fil) ou sur pile (sans fil).

SÉCURITÉ SUR LE LIEU DE TRAVAIL

- **Gardez votre zone de travail propre et bien éclairée.** Les zones encombrées ou sombres sont propices aux accidents.
- **N'utilisez pas de machines dans une atmosphère explosive, par exemple en présence de liquides, de gaz ou de poussières inflammables.** Les machines produisent des étincelles qui risquent de mettre feu aux poussières ou aux émanations de fumée.
- **Tenez les enfants et les autres personnes présentes à l'écart lorsque vous utilisez une machine.** Les distractions risquent de vous en faire perdre le contrôle.

SÉCURITÉ ÉLECTRIQUE

- **Les fiches de la machine doivent correspondre à la prise de courant. Ne modifiez jamais une fiche de quelque manière que ce soit. N'utilisez pas de fiches d'adaptation avec des machines mises à la terre.** Des fiches non modifiées et des prises de courant bien adaptées réduisent le risque de choc électrique.
- **Évitez tout contact du corps avec des surfaces mises à la terre, telles que les tuyaux, les radiateurs, les cuisinières et les réfrigérateurs.** Le risque de choc électrique est accru si votre corps est mis à la terre ou à la masse.
- **N'exposez pas les machines à la pluie ou à des conditions humides.** La pénétration d'eau dans une machine augmente le risque de choc électrique.

- **Ne forcez pas le cordon. N'utilisez jamais le cordon pour porter, tirer ou débrancher la machine. Tenez le cordon à l'écart de la chaleur, de l'huile, des bords tranchants ou des pièces mobiles.** Les cordons endommagés ou emmêlés augmentent le risque de choc électrique.
- **Lorsque vous utilisez une machine à l'extérieur, utilisez un cordon de rallonge adapté à l'utilisation en extérieur.** L'utilisation d'un cordon adapté à une utilisation en extérieur réduit le risque de choc électrique.
- **Si l'utilisation d'une machine dans un endroit humide est inévitable, utilisez une alimentation protégée par un disjoncteur de fuite à la terre.** L'utilisation d'un disjoncteur de fuite à la terre réduit le risque de choc électrique.

SÉCURITÉ PERSONNELLE

- **Restez vigilant(e), regardez ce que vous faites et faites preuve de bon sens lorsque vous utilisez une machine. N'utilisez pas une machine si vous êtes fatigué(e) ou sous l'influence de drogues, d'alcool ou de médicaments.** Un simple moment d'inattention lors de l'utilisation des machines peut entraîner des blessures graves.
- **Utilisez des équipements de protection individuelle. Portez toujours des lunettes de protection.** Les équipements de protection tels que le masque anti-poussière, les chaussures de sécurité antidérapantes, le casque de protection ou les protections auditives, utilisés dans des conditions appropriées, réduiront la gravité des blessures.
- **Prévenez les démarrages intempestifs. Assurez-vous que l'interrupteur est en position désactivée avant de brancher la source d'alimentation et/ou le bloc-piles, ou de soulever ou de transporter la machine.** Le fait de porter des machines avec le doigt sur l'interrupteur ou de mettre sous tension des machines dont l'interrupteur est enclenché est une source d'accidents.
- **Retirez toute clé de réglage ou autre clé avant de mettre la machine en marche.** Une clé laissée attachée à une pièce rotative de la machine peut entraîner des blessures.
- **Ne vous penchez pas excessivement au-dessus de la machine. Gardez un bon équilibre à tout moment.** Ceci permet de mieux contrôler la machine dans des situations inattendues.
- **Habillez-vous de façon appropriée. Ne portez pas de vêtements amples ou de bijoux. Tenez vos cheveux et vos vêtements à l'écart des pièces en mouvement.** Les vêtements amples, les bijoux ou les cheveux longs peuvent être happés par des pièces en mouvement.

- **Si des dispositifs sont prévus pour le raccordement d'équipements d'extraction et de collecte des poussières, veillez à ce qu'ils soient raccordés et utilisés correctement.** L'utilisation d'un système de dépoussiérage peut réduire les risques liés à la poussière.
- **Ne laissez pas la familiarité acquise par l'utilisation fréquente des machines vous permettre de devenir complaisant(e) et d'ignorer les principes de sécurité des machines.** Un geste imprudent peut entraîner des blessures graves en une fraction de seconde.

UTILISATION ET ENTRETIEN DE LA MACHINE

- **Ne forcez pas la machine. Utilisez la machine adaptée à votre application.** La machine adéquate effectuera le travail mieux et de manière plus sûre, au rythme pour lequel elle a été conçue.
- **N'utilisez pas la machine si l'interrupteur ne permet pas de l'allumer et de l'éteindre.** Toute machine qui ne peut pas être contrôlée par l'interrupteur est dangereuse et doit être réparée.
- **Débranchez la fiche de la source d'alimentation et/ou le bloc-piles de la machine avant d'effectuer des réglages, de changer d'accessoires ou de ranger les machines.** Ces mesures de sécurité préventives réduisent le risque de démarrage accidentel de la machine.
- **Conservez les machines à l'arrêt hors de portée des enfants et ne permettez pas à des personnes ne connaissant pas la machine ou n'ayant pas lu ces instructions d'utiliser la machine.** Les machines sont dangereuses entre les mains d'utilisateurs non formés.
- **Entretenez les machines et les accessoires. Vérifiez que les pièces mobiles ne sont pas mal alignées ou bloquées, que les pièces ne sont pas cassées et que rien n'est susceptible d'affecter le fonctionnement de la machine. Si elle est endommagée, faites-la réparer avant de la réutiliser.** De nombreux accidents sont causés par des machines mal entretenues.
- **Maintenez les machines de coupe affûtées et propres.** Les machines de coupe correctement entretenues et dotées de tranchants bien affûtés sont moins susceptibles de se coincer et sont plus faciles à contrôler.
- **Utilisez la machine, les accessoires et les embouts, etc. conformément à ces instructions, en tenant compte des conditions de travail et des tâches à effectuer.** L'utilisation de la machine pour des opérations différentes de celles pour lesquelles elle a été conçue peut entraîner une situation dangereuse.

- **Maintenez les poignées et les surfaces de préhension sèches, propres et exemptes d'huile et de graisse.** Les poignées et les surfaces de préhension glissantes ne permettent pas de manipuler et de contrôler la machine en toute sécurité dans des situations inattendues.

UTILISATION ET ENTRETIEN DES MACHINES ALIMENTÉES PAR DES PILES

- **Rechargez uniquement avec le chargeur spécifié par le fabricant.** Un chargeur adapté à un type de pile peut présenter un risque d'incendie lorsqu'il est utilisé avec un autre type de pile.
- **N'utilisez les machines qu'avec des blocs-piles spécialement conçus à cet effet.** L'utilisation d'autres blocs-piles pourrait entraîner des risques de blessures et d'incendie.
- **Lorsque le bloc-piles n'est pas utilisé, tenez-le à l'écart d'autres objets métalliques, comme des trombones, des pièces de monnaie, des clés, des clous, des vis ou d'autres petits objets métalliques, qui peuvent se connecter d'une borne à l'autre.** La mise en court-circuit des bornes de la pile peut provoquer des brûlures ou un incendie.
- **Dans des conditions abusives, du liquide peut être éjecté de la pile ; évitez tout contact. En cas de contact accidentel, rincez avec de l'eau. En cas de contact du liquide avec les yeux, consultez un médecin de toute urgence.** Le liquide éjecté de la pile peut provoquer des irritations ou des brûlures.
- **N'utilisez pas un bloc-piles ou un appareil endommagé ou modifié.** Les piles endommagées ou modifiées peuvent avoir un comportement imprévisible et provoquer un incendie, une explosion ou un risque de blessure.
- **N'exposez pas un bloc-piles ou une machine au feu ou à une température excessive.** L'exposition au feu ou à une température supérieure à 130 °C / 265 °F peut provoquer une explosion.
- **Suivez toutes les instructions de charge et ne chargez pas le bloc-piles ou la machine en dehors de la plage de température spécifiée dans les instructions.** Une charge incorrecte ou à des températures en dehors de la plage spécifiée peut endommager la pile et augmenter le risque d'incendie.

SERVICE APRÈS-VENTE

- **Faites réparer votre machine par un réparateur qualifié en utilisant uniquement des pièces de rechange identiques.** Ceci permet de garantir la sécurité de la machine.

- **Ne réparez jamais un bloc-piles endommagé.** L'entretien des blocs-piles ne doit être effectué que par le fabricant ou par des prestataires de services agréés.

CONSIGNES DE SÉCURITÉ POUR LA SOUFFLEUSE/L'ASPIRATEUR

- **N'utilisez pas la machine par mauvais temps, en particulier lorsqu'il y a un risque de foudre.** Ceci diminue le risque d'être frappé par la foudre.
- **Vérifiez fréquemment que le collecteur de débris n'est pas usé ou détérioré.** Un collecteur de débris usé ou endommagé peut augmenter le risque de blessures.
- **Portez des lunettes de protection et des protections auditives.** Un équipement de protection adéquat réduira le risque de blessures.
- **Lors de l'utilisation de la machine, portez toujours des chaussures antidérapantes et protectrices. N'utilisez pas la machine lorsque vous êtes pieds nus ou lorsque vous portez des sandales ouvertes.** Ceci réduit le risque de blessures aux pieds.
- **Ne portez pas de vêtements amples ou d'articles tels que foulards, bracelets, chaînes, cravates, etc. qui pourraient être aspirés dans les entrées d'air. Attachez les cheveux longs ou couvrez-les pour éviter qu'ils ne soient aspirés par les entrées d'air.** Si l'un de ces éléments est aspiré dans les entrées d'air, cela peut augmenter le risque de blessures.
- **Tenez les autres personnes présentes à l'écart pendant l'utilisation de la machine.** Les débris projetés peuvent augmenter le risque de blessures.
- **N'utilisez pas la machine en mode d'aspiration si le collecteur de débris n'est pas en place.** Les objets projetés peuvent augmenter le risque de blessures.
- **Ne dirigez jamais la buse de la souffleuse vers des personnes ou des animaux domestiques, ou vers des fenêtres. Soyez particulièrement prudent(e) lorsque vous soufflez des débris à proximité d'objets solides susceptibles de faire ricocher les débris, tels que des arbres, des automobiles et des murs.** Les objets projetés peuvent endommager les biens et augmenter le risque de blessures.

- **N'utilisez pas la machine pour ramasser ou souffler des objets brûlants ou fumants, tels que des cigarettes, des allumettes ou des cendres chaudes.** Ces sources d'inflammation peuvent augmenter le risque d'incendie.
- **N'aspirez pas d'eau ou d'autres liquides, et n'immergez aucune partie de la machine dans un liquide.** La pénétration d'eau dans la machine peut augmenter le risque de choc électrique.
- **N'aspirez pas les pierres, les graviers, le métal ou le verre brisé.** La roue du ventilateur peut être endommagée et augmenter le risque de blessures.
- **Ne touchez pas le ventilateur lorsqu'il est en mouvement. Éteignez la machine et attendez que le ventilateur s'arrête avant de retirer toute pièce pouvant donner accès au ventilateur.** Ceci réduit le risque de blessures causées par des pièces mobiles.
- **Lors de l'élimination d'un bouchage ou de l'entretien de la machine, assurez-vous que l'interrupteur d'alimentation est éteint.** Un démarrage inopiné de la machine lors de l'élimination d'un bouchage ou d'une opération d'entretien peut entraîner des blessures graves.
- **Si l'équipement se met à vibrer anormalement, arrêtez le moteur et recherchez immédiatement la cause du problème.** Les vibrations sont généralement un signe avant-coureur d'un problème.
- **N'utilisez pas l'équipement sur une échelle, un toit, un arbre ou tout autre support instable.** Une assise stable sur une surface solide au niveau du sol permet de mieux contrôler la machine dans des situations inattendues.
- **N'utilisez la machine qu'avec les blocs-piles et les chargeurs listés ci-dessous :**

| BLOC-PILES | CHARGEUR |
|---|--|
| BA1400, BA1400-FC, BA2800, BA2800-FC, BA4200, BA4200-FC, BA1400T, BA1400T-FC, BA2242T, BA2242T-FC, BA2800T, BA2800T-FC, BA3360T, BA3360T-FC, BA4200T, BA4200T-FC, BA4480T, BA4480T-FC, BA5600T, BA5600T-FC, BA6720T, BA6720T-FC | CH2100, CH2100-FC, CH3200, CH3200-FC, CH5500, CH5500-FC, CH2800D, CH2800D-FC, CH7000, CH7000-FC, CH7000T, CH7000T-FC |

INSTRUCTIONS SUPPLÉMENTAIRES RELATIVES À LA SÉCURITÉ

⚠ AVERTISSEMENT Le perçage, le sciage, le ponçage ou l'usinage de produits en bois peut vous exposer à de la poussière de bois, une substance qui, selon l'État de Californie, est susceptible de causer des cancers. Évitez d'inhaler de la sciure de bois, ou utilisez un masque antipoussière ou d'autres dispositifs de protection conçus pour assurer la protection personnelle. Pour plus d'informations, consultez le site www.P65Warnings.ca.gov/wood.

⚠ AVERTISSEMENT Certaines poussières créées par la coupe avec des équipements électriques contiennent des produits chimiques qui, selon l'État de Californie, sont des causes reconnues de cancer, de malformation congénitale ou d'autres problèmes reproductifs. Ces produits chimiques sont, par exemple :

- du plomb provenant de peinture au plomb,
- des cristaux de silice provenant des briques et du ciment, et d'autres produits de maçonnerie, et
- de l'arsenic et du chrome provenant de bois de construction traité par des produits chimiques.

Le niveau de risque causé par de telles expositions varie en fonction de la fréquence de ces types de travaux. Pour réduire votre exposition à ces produits chimiques :

- Travaillez toujours dans un endroit bien ventilé.
- Portez un équipement de sécurité approprié tel que certains masques conçus spécialement pour filtrer les particules microscopiques.
- Évitez tout contact prolongé avec la poussière produite par le ponçage, le sciage, le meulage, le perçage et d'autres activités de construction avec des outils électriques. Portez des vêtements de protection et lavez les surfaces de la peau ayant été exposées avec de l'eau et du savon. Si vous laissez de la poussière pénétrer dans votre bouche ou dans vos yeux, ou rester sur votre peau, cela risquerait de promouvoir l'absorption de produits chimiques toxiques.

CONSERVEZ CES INSTRUCTIONS ! Consultez-les fréquemment et utilisez-les pour former d'autres personnes susceptibles d'utiliser cet outil. Si vous prêtez cet outil à quelqu'un d'autre, prêtez-lui également ces instructions afin d'éviter une mauvaise utilisation du produit et d'éventuelles blessures.

SYMBOLES

Cette page présente et décrit les symboles de sécurité susceptibles d'apparaître sur ce produit. Lisez, assurez-vous que vous comprenez et suivez toutes les instructions figurant sur la machine avant d'essayer de l'assembler et de l'utiliser.

| | | |
|-------|--|--|
| | Alerte de sécurité | Indique un risque potentiel de blessure. |
| | Lisez le mode d'emploi, et assurez-vous que vous le comprenez. | Pour réduire le risque de blessure, l'utilisateur doit lire le mode d'emploi et s'assurer qu'il le comprend avant d'utiliser ce produit. |
| | Portez des dispositifs de protection des yeux et des oreilles. | Portez toujours des dispositifs de protection des yeux et des oreilles lorsque vous utilisez ce produit. |
| | Tenez les autres personnes présentes à l'écart. | Maintenez-les à une distance d'au moins 15 mètres. |
| IP... | Indice de protection Degré | Classifie le degré de protection fourni par une enceinte pour le matériel électrique. |
| | Courant continu (c.c.) | Type ou caractéristique du courant. |
| V | Volts | Tension |
| mm | Millimètre | Longueur ou taille |
| cm | Centimètre | Longueur ou taille |
| pi | Pied | Longueur ou taille |
| po | Pouce | Longueur ou taille |
| kg | Kilogramme | Poids |
| lb | Livre | Poids |
| L | Litre | Volume |

| | | |
|----------------------|------------------------|--------------------|
| gal | gallon | Volume |
| oz | Once liquide | Volume |
| °C | Degrés Celsius | Température |
| °F | Degrés Fahrenheit | Température |
| pi ³ /min | Pieds cubes par minute | Volume d'air |
| mi/h | Miles par heure | Vitesse de l'air |
| N | Newton | Force de soufflage |

INTRODUCTION

Nous vous félicitons d'avoir choisi le nouvel aspirateur avec souffleuse EGO au Lithium-ion de 56 V. Il a été conçu, mis au point et fabriqué pour vous offrir la meilleure fiabilité et les meilleures performances possibles.


Si vous rencontrez un problème auquel vous ne pouvez pas remédier facilement, veuillez contacter le service clientèle d'EGO au 1-855-EGO-5656.

Ce mode d'emploi contient des informations importantes sur l'assemblage, le fonctionnement et l'entretien de votre produit en toute sécurité. Lisez-le attentivement avant d'utiliser le produit. Conservez ce mode d'emploi à portée de main pour pouvoir vous y référer à tout moment.

NUMÉRO DE SÉRIE DATE D'ACHAT _____

VEUILLEZ ENREGISTRER LE NUMÉRO DE SÉRIE ET LA DATE D'ACHAT, ET LES CONSERVER DANS UN ENDROIT SÛR POUR TOUTE RÉFÉRENCE ULTÉRIEURE.

CARACTÉRISTIQUES TECHNIQUES

| | | |
|---|-----------------------------|--|
| Tension nominale | | 56 V  |
| Souffleuse | Volume d'air maximum | 500 pi ³ /min |
| | Vitesse maximale de l'air | 160 mi/h (avec seulement le tube de soufflage) 210 mi/h (avec la buse conique) |
| | Force de soufflage maximale | 15 N |
| Capacité du sac à feuilles | | 40 l / 10,6 gal |
| Taux de déchiquetage max. | | 16 : 1 |
| Température de fonctionnement recommandée | | -15 °C-40 °C / 5 °F-104 °F |
| Température de stockage recommandée | | -20 °C-70 °C / -4 °F-158 °F |
| Poids (sans bloc-piles ni buse) | | Aspirateur : 6,1 kg / 13,45 lb Souffleuse : 4,2 kg / 9,25 lb |
| Indice de protection | | IPX4* (Protection contre les projections d'eau) |

* **REMARQUE** : L'indice IPX4 est basé sur l'utilisation conjointe de la machine et de la pile en tant que système.

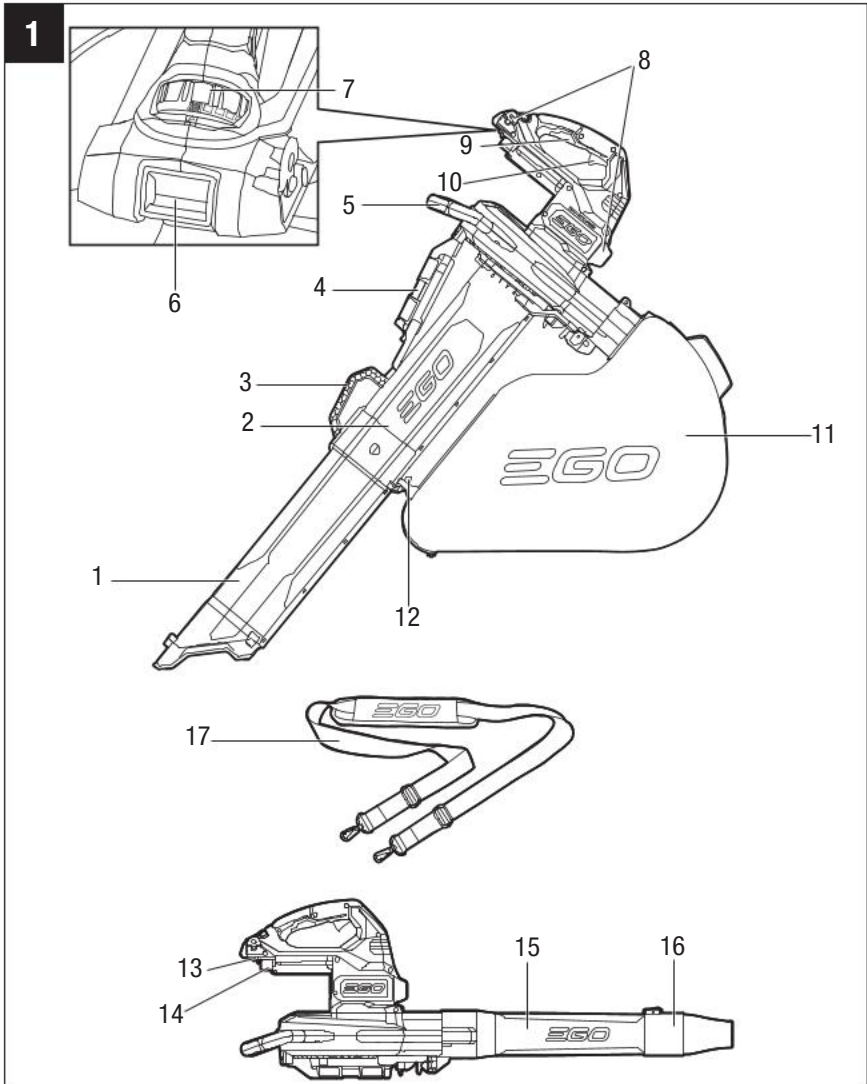
ACCESSOIRES

⚠ AVERTISSEMENT N'utilisez que les accessoires énumérés ci-dessous. L'utilisation d'accessoires non conformes aux spécifications de l'équipement d'origine peut entraîner de mauvaises performances et compromettre la sécurité.

| NOM DE LA PIÈCE | NUMÉRO DU MODÈLE |
|-----------------|------------------|
| Sac à feuilles | ALB5000 |

DESCRIPTION

FAMILIARISEZ-VOUS AVEC VOTRE ASPIRATEUR ET VOTRE SOUFFLEUSE (Fig.1).



1. Buse d'aspiration
2. Tube d'aspiration
3. Poignée de transport pour l'ensemble d'aspirateur
4. Grille d'entrée d'air
5. Poignée avant
6. Bouton d'éjection des piles
7. Sélecteur de vitesse et de verrouillage en position activée
8. Support pour bretelle de port en bandoulière
9. Poignée principale
10. Gâchette de déclenchement pour la vitesse d'air
11. Sac à feuilles
12. Dispositif de suspension du sac à feuilles
13. Contacts électriques
14. Loquet
15. Tube de souffleuse
16. Buse conique
17. Bretelle pour port en bandoulière

⚠ AVERTISSEMENT L'utilisation en toute sécurité de ce produit nécessite une bonne compréhension des informations contenues dans ce mode d'emploi du produit, ainsi qu'une bonne connaissance du projet que vous entreprenez. Avant d'utiliser ce produit, familiarisez-vous avec toutes les caractéristiques de fonctionnement et les règles de sécurité.

Gâchette de déclenchement pour la vitesse de l'air

Fait démarrer/arrête la machine, et règle la vitesse de l'air.

Sélecteur de vitesse et de verrouillage en position activée

Permet à l'utilisateur de régler la vitesse de l'air et d'utiliser la machine sans avoir à appuyer continuellement sur la gâchette de réglage de la vitesse de l'air.

Buse conique et buse d'aspirateur

Concentrent davantage le flux d'air et augmentent la vitesse de l'air.

Bretelle pour port en bandoulière

Harnais porté par l'opérateur pour soutenir et équilibrer la machine pendant les opérations. Il est doté de mécanismes de déverrouillage rapide qui permettent de libérer rapidement la machine de la bandoulière en cas de situation dangereuse.

Sac à feuilles

Sert à y placer les feuilles, l'herbe coupée et les autres débris pendant les opérations d'aspiration.

Poignée avant

La poignée de soutien située à l'avant de l'aspirateur/de la souffleuse qui peut être utilisée à deux mains.

Poignée principale

La poignée de support située à l'arrière de l'aspirateur/de la souffleuse.

Bouton d'éjection des piles

Appuyez sur ce bouton pour détacher le bloc-piles de la machine.

ASSEMBLAGE

⚠ AVERTISSEMENT Si des pièces sont endommagées ou manquantes, n'utilisez pas ce produit tant que ces pièces n'auront pas été remplacées. L'utilisation de ce produit avec des pièces endommagées ou manquantes pourrait causer des blessures graves.

⚠ AVERTISSEMENT Ne tentez pas de modifier ce produit ou de créer des accessoires qu'il n'est pas recommandé d'utiliser avec ce produit. Une telle altération ou modification constituerait une utilisation abusive et pourrait créer une situation dangereuse avec risque de blessures graves.

⚠ AVERTISSEMENT Pour éviter tout démarrage accidentel susceptible de provoquer des blessures graves, retirez toujours le bloc-piles du produit lorsque vous assemblez des pièces, effectuez des réglages ou nettoyez le produit, ou lorsque le produit n'est pas utilisé.

DÉBALLAGE

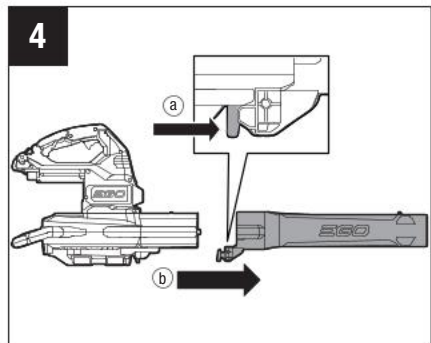
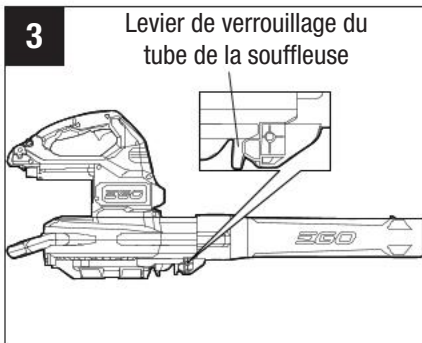
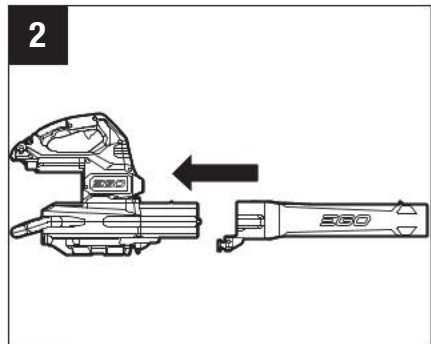
- Ce produit nécessite un assemblage.
- Retirez le produit et tous les accessoires de la boîte en prenant les précautions nécessaires. Assurez-vous que tous les articles indiqués sur la « LISTE DES PIÈCES » sont inclus.
- Inspectez attentivement le produit pour vous assurer qu'aucun dommage ou bris de pièce(s) ne s'est produit pendant le transport.
- Ne jetez pas les matériaux d'emballage avant d'avoir inspecté attentivement le produit et de l'avoir mis en marche de façon satisfaisante.
- Si une pièce quelconque est endommagée ou manquante, veuillez rapporter le produit dans le magasin où vous l'avez acheté.

LISTE DES PIÈCES

| NOM DE LA PIÈCE | QUANTITÉ |
|-----------------------------------|----------|
| Aspirateur/souffleuse | 1 |
| Bretelle pour port en bandoulière | 1 |
| Buse conique | 1 |
| Tube de souffleuse | 1 |
| Buse d'aspirateur | 1 |
| Tube d'aspirateur | 1 |
| Sac à feuilles | 1 |
| Mode d'emploi | 1 |

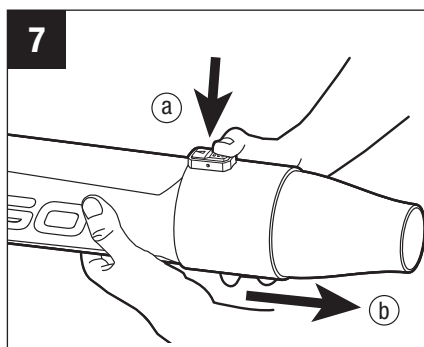
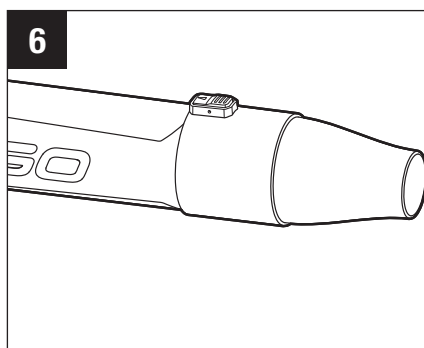
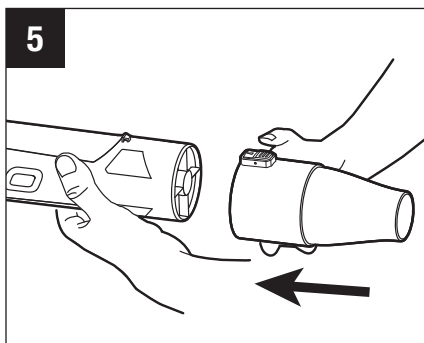
MONTAGE/DÉMONTAGE DU TUBE DE LA SOUFFLEUSE

- Alignez les rainures et poussez le tube sur le boîtier de la souffleuse jusqu'à ce que le levier de verrouillage du tube de la souffleuse s'enclenche (Fig. 2 & 3).
- Pour retirer le tube, poussez le levier de verrouillage de la souffleuse pour désengager le loquet, puis retirez le tube (Fig. 4).



MONTAGE/DÉMONTAGE DE LA BUSE CONIQUE DE LA SOUFFLEUSE

1. Alignez les rainures de la buse conique sur le bouton du tube et poussez la buse sur le tube jusqu'à ce qu'elle s'enclenche (Fig. 5 & 6).
2. Pour retirer la buse conique, appuyez sur le bouton de déverrouillage de la buse et maintenez-le enfoncé pour désengager le loquet, puis tirez tout droit sur la buse pour l'éloigner du tube de la souffeuse (Fig. 7).

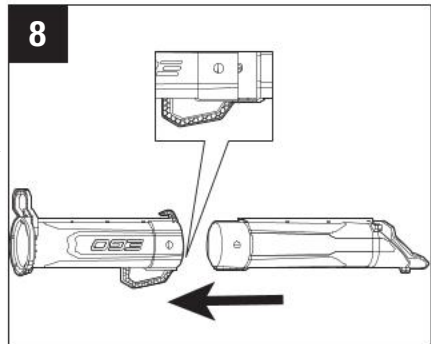


MONTAGE/DÉMONTAGE DE L'ENSEMBLE D'ASPIRATEUR

⚠ AVERTISSEMENT Par mesure de sécurité et pour éviter tout risque de blessure, la machine ne peut être mise en marche que lorsque le tube de la souffleuse ou l'aspirateur et le sac à feuilles sont complètement et correctement assemblés.

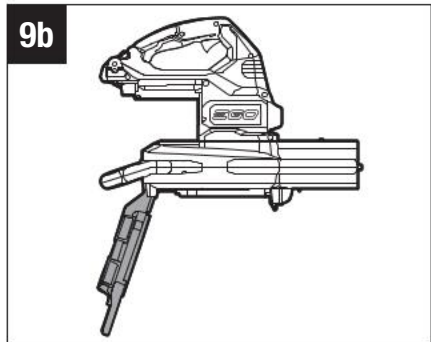
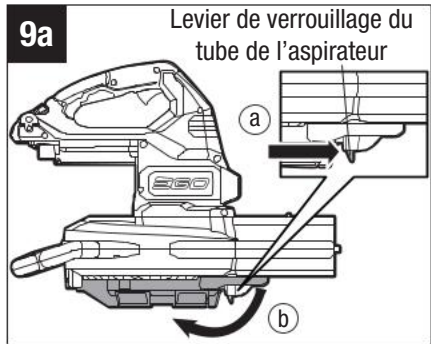
AVIS UNE FOIS QUE LA BUSE DE L'ASPIRATEUR EST INSTALLÉE SUR LE TUBE DE L'ASPIRATEUR, ILS FORMENT L'ENSEMBLE D'ASPIRATEUR ET LES DEUX NE PEUVENT PAS ÊTRE DÉSSASSEMBLÉS.

Pour assembler l'ensemble d'aspirateur, alignez les rainures et poussez la buse de l'aspirateur sur le tube de l'aspirateur jusqu'à ce que le bouton de verrouillage de la buse de l'aspirateur s'enclenche (Fig. 8).

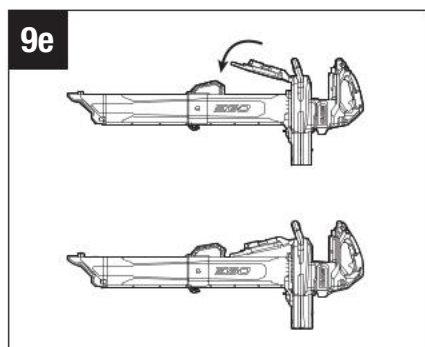
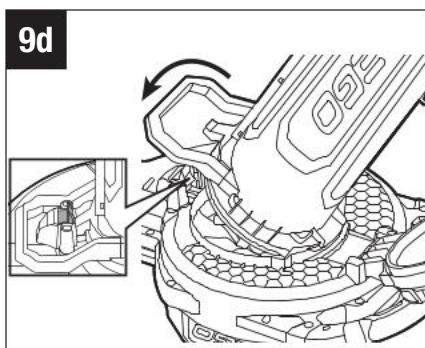
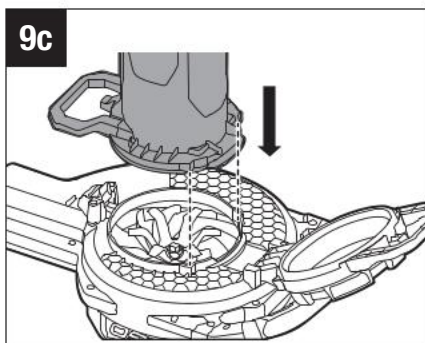


Pour assembler l'aspirateur :

1. Poussez le levier de verrouillage du tube de l'aspirateur pour libérer la grille d'admission d'air, puis ouvrez la grille (Fig. 9a et 9b).

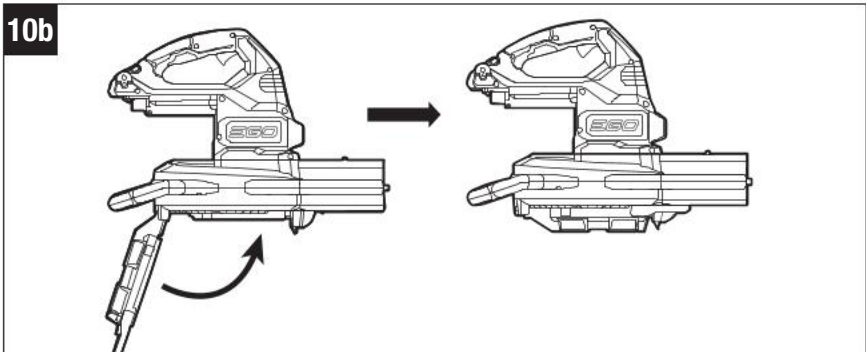
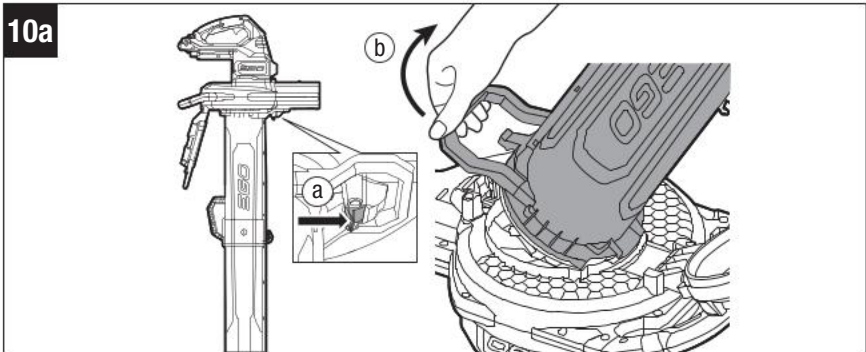


2. Alignez les deux coins carrés surélevés de l'ensemble d'aspirateur sur les deux rainures carrées en retrait de l'entrée d'air, comme indiqué sur la Fig. 9c, pour engager l'ensemble.
3. Poussez l'ensemble d'aspirateur vers l'entrée d'air jusqu'à ce que le levier de verrouillage du tube de l'aspirateur s'enclenche (Fig. 9d).
4. Pressez la grille d'admission d'air contre l'ensemble d'aspirateur (Fig. 9e).



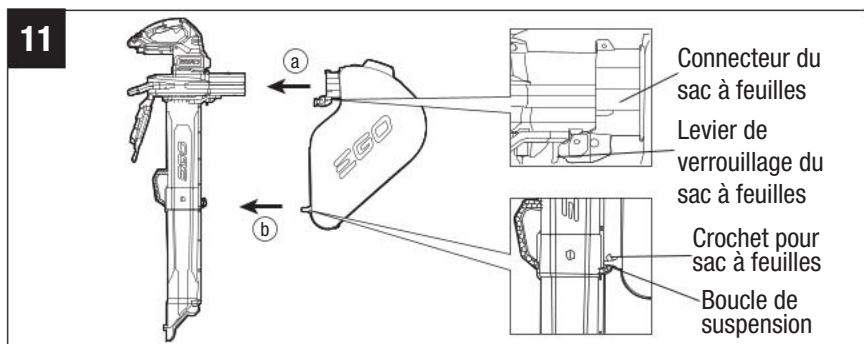
Pour retirer l'ensemble d'aspirateur (Fig. 10a et 10b)

1. Poussez le levier de verrouillage du tube de l'aspirateur pour déverrouiller le tube.
2. Retirez l'ensemble d'aspirateur.
3. Poussez la grille d'admission d'air vers l'entrée d'air jusqu'à ce que le levier de verrouillage s'enclenche.



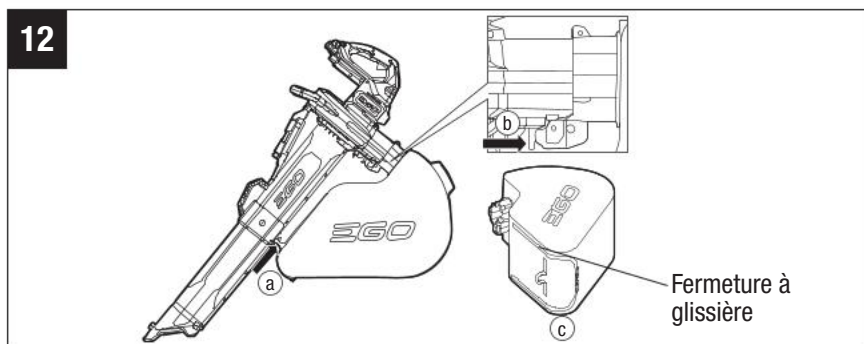
Pour assembler le sac à feuilles (Fig. 11)

1. Alignez les rainures et poussez le connecteur du sac à feuilles sur le boîtier de l'aspirateur jusqu'à ce que le levier de verrouillage du sac à feuilles s'enclenche.
2. Attachez la boucle de suspension au crochet du sac à feuilles sur le tube de l'aspirateur.



Pour retirer et vider le sac à feuilles (Fig. 12)

1. Retirez la boucle de suspension du crochet du sac à feuilles.
2. Poussez le levier de verrouillage du sac à feuilles pour désengager le loquet, puis retirez le sac.
3. Ouvrez la fermeture à glissière pour vider le sac à feuilles.



MONTAGE DE LA BRETELLE POUR PORT EN BANDOULIÈRE (Fig. 13)

Appuyez sur les mousquetons de la bretelle pour les ouvrir et les fixer sur les crochets de la bretelle pour port en bandoulière à chaque extrémité de la machine.

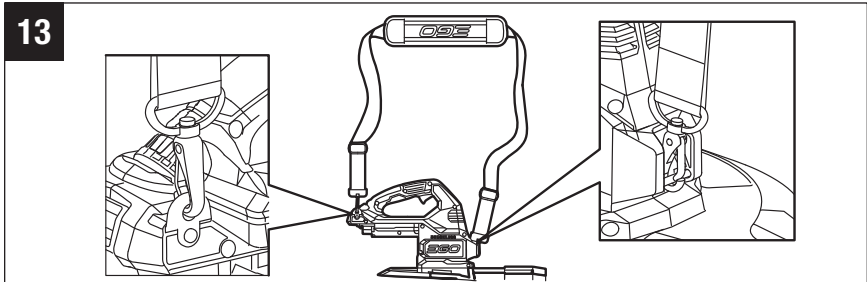
Il existe deux façons de relâcher la bretelle. Retirez-la directement de votre épaule ou appuyez sur l'un des mousquetons pour déconnecter la bretelle pour port en bandoulière du crochet de suspension de la bretelle.

⚠ AVERTISSEMENT Lors du port de la bretelle, aucun autre vêtement ne doit gêner le relâchement et le retrait de la bretelle.

⚠ AVERTISSEMENT En cas d'urgence, retirez immédiatement la bretelle de votre épaule, quel que soit le sens d'engagement de la bretelle.

⚠ AVERTISSEMENT Il ne faut pas utiliser la courroie à bretelle unique et la courroie à double bretelle en même temps.

⚠ AVERTISSEMENT N'utilisez pas en même temps la bretelle pour port en bandoulière et la station portable EGO BH1001/BH1001-FC/BH1000/BH1000-FC. Cela empêcherait un déblocage rapide de la machine en cas d'urgence, ce qui pourrait entraîner des blessures.



FONCTIONNEMENT

⚠ AVERTISSEMENT Ne laissez pas la familiarité avec ce produit vous rendre négligent(e). N'oubliez pas qu'une fraction de seconde d'inattention suffit pour infliger des blessures graves.

⚠ AVERTISSEMENT Utilisez toujours un équipement de protection des yeux avec des écrans latéraux indiquant qu'il est conforme à la norme ANSI Z87.1. Si vous ne portez pas un tel dispositif de protection, vous pourriez subir des blessures graves, y compris en conséquence de la projection d'objets dans vos yeux..

⚠ AVERTISSEMENT N'utilisez pas d'attachelements ou d'accessoires non recommandés par le fabricant de ce produit. L'utilisation d'attachelements ou d'accessoires non recommandés peut entraîner des blessures graves.

⚠ AVERTISSEMENT Pour éviter toute blessure grave, retirez le bloc-piles du produit avant de procéder à une opération d'entretien ou de nettoyage, au changement d'attachelements ou au retrait de composants de l'appareil.

⚠ AVERTISSEMENT Si l'équipement commence à vibrer de façon anormale, arrêtez immédiatement le moteur et recherchez la cause du problème. Les vibrations sont généralement un signe avant-coureur d'un problème.

⚠ AVERTISSEMENT Ne l'utilisez pas sur une échelle, sur un toit, sur un arbre ou sur tout autre support instable. Une assise stable sur une surface solide au niveau du sol permet de mieux contrôler la machine dans des situations inattendues.

⚠ AVERTISSEMENT Par mesure de sécurité et pour éviter tout risque de blessure, la machine ne peut être mise en marche que lorsque le tube de la souffleuse ou l'aspirateur et le sac à feuilles sont complètement et correctement assemblés.

Avant chaque utilisation, inspectez périodiquement l'intégralité du produit pour vous assurer qu'il n'y a pas de pièces endommagées, manquantes ou desserrées comme des vis, des écrous, des boulons, des capuchons, etc. Serrez à fond tous les dispositifs de fixation et capuchons, et ne vous servez pas de ce produit avant que toutes les pièces manquantes ou endommagées aient été remplacées.

APPLICATIONS

Vous pouvez utiliser ce produit aux fins énumérées ci-dessous :

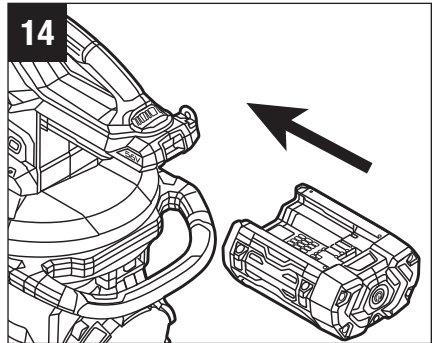
- Ramassage de feuilles, d'herbe coupée et d'autres débris
- Nettoyage de surfaces dures, telles que les allées et les trottoirs
- Déblaiement des feuilles sur les terrasses et les allées

INSTALLATION/RETRAIT DU BLOC-PILES

REMARQUE : Chargez complètement votre bloc-piles avant de vous en servir pour la première fois.

Installation du bloc-piles (Fig. 14)

1. Alignez les nervures du bloc-piles sur les fentes de montage de l'orifice d'insertion des piles de la souffleuse/ de l'aspirateur.
2. Faites glisser le bloc-piles à l'intérieur de la machine jusqu'à ce qu'il se mette dans la position correcte (déclit).

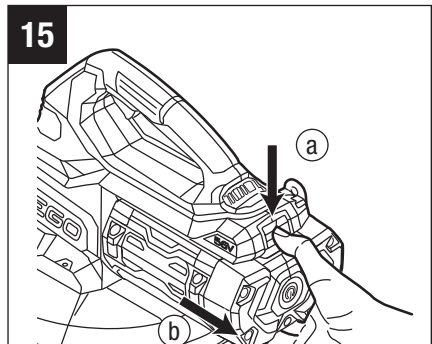


⚠ AVERTISSEMENT Assurez-vous que le loquet de verrouillage sur la souffleuse/l'aspirateur est bien en place et que le bloc-piles est bien assujéti à la souffleuse/l'aspirateur avant de commencer à l'utiliser. Si le bloc-piles n'est pas bien sécurisé, il risque de tomber et de provoquer des blessures graves.

Retrait du bloc-piles (Fig. 15)

⚠ AVERTISSEMENT Contrôlez toujours la position de vos pieds et les endroits où se trouvent les enfants et les animaux domestiques avant d'appuyer sur le bouton d'éjection des piles. La chute du bloc-piles pourrait causer des blessures graves. Ne retirez JAMAIS le bloc-piles lorsque vous vous trouvez à un endroit surélevé.

1. Tenez le bloc-piles dans la paume de votre main.
2. Appuyez sur le bouton d'éjection des piles avec votre pouce, et le bloc-piles se détachera alors du loquet de verrouillage.
3. Saisissez le bloc-piles et retirez-le de la souffleuse/de l'aspirateur.

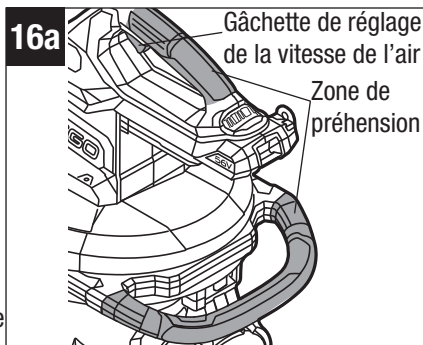


⚠ AVERTISSEMENT Pour éviter toute blessure grave, retirez toujours le bloc-piles et gardez les mains à l'écart de la molette de réglage de la vitesse/verrouillage en position activée et de l'interrupteur à gâchette lorsque vous portez ou transportez la souffleuse/l'aspirateur.

MISE EN MARCHÉ/ARRÊT DE LA MACHINE

Gâchette de réglage de la vitesse de l'air uniquement (Fig. 16a)

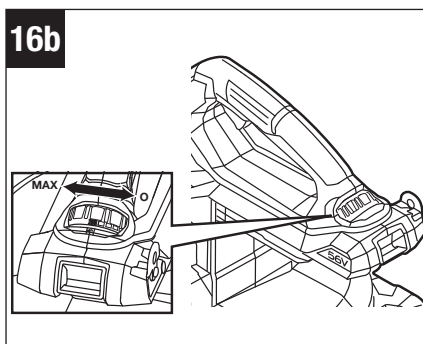
1. L'enfoncement de la gâchette de réglage de la vitesse de l'air permet de mettre la machine en marche.
2. La vitesse de l'air de la machine peut être contrôlée par la gâchette de réglage de la vitesse de l'air. Une pression plus forte sur la gâchette produit une vitesse de soufflage de l'air plus élevée ; une pression réduite sur la gâchette produit une vitesse de soufflage plus basse. Ajustez la vitesse en fonction de la tâche à accomplir.
3. Le relâchement de la gâchette de réglage de la vitesse de l'air permet d'arrêter la machine.



Molette de réglage de la vitesse/verrouillage en position activée uniquement (Fig. 16b)

La souffleuse peut être verrouillée à n'importe quelle vitesse au moyen de la molette de réglage de la vitesse/de verrouillage en position activée.

1. Tournez la molette de réglage de la vitesse/verrouillage en position activée vers le crochet de suspension de la bretelle pour port en bandoulière le plus proche pour faire démarrer la machine. La vitesse de l'air augmente au fur et à mesure que l'on tourne la molette jusqu'à ce qu'elle atteigne la vitesse maximale (MAX).



2. Pour diminuer la vitesse de l'air, tournez la molette de réglage de la vitesse/verrouillage en position activée vers le côté opposé.
3. Continuez à tourner la molette de réglage de la vitesse/verrouillage en position activée jusqu'à la position désactivée (0) pour arrêter la machine.

AVIS Si la molette de réglage de la vitesse/verrouillage en position activée n'est pas remise en position d'arrêt avant le retrait de la pile, la souffleuse ne démarrera pas lorsqu'une pile entièrement chargée sera installée. Il s'agit d'une fonction de protection qui permet d'éviter les démarrages accidentels. Appuyez sur la gâchette de réglage de la vitesse de l'air pour désactiver la protection et faire démarrer la souffleuse.

CONSEILS POUR L'UTILISATION DE LA SOUFFLEUSE (Fig. 17)

Pour l'utilisation de la machine en tant que souffleuse, suivez les instructions de la section intitulée **ASSEMBLAGE** pour installer l'ensemble d'aspirateur.

- Pour éviter de disperser les débris, soufflez autour des bords extérieurs d'un tas de débris. Ne soufflez jamais directement vers le centre d'un tas de débris.
- Pour réduire le niveau de bruit, limitez le nombre d'équipements électriques utilisés en même temps.
- Utilisez des râpeaux et des balais pour séparer les débris les uns des autres avant de souffler. Dans des conditions poussiéreuses, humidifiez légèrement les surfaces si de l'eau est disponible.
- Conservez l'eau en utilisant des souffleuses électriques au lieu de tuyaux pour de nombreuses applications de jardinage, y compris dans des zones telles que les gouttières, les écrans, les patios, les grilles, les porches et les jardins.
- Faites attention aux enfants, aux animaux domestiques, aux fenêtres ouvertes ou aux voitures fraîchement lavées, et soufflez les débris vers des endroits où ils ne causeront pas de dommages.
- Après avoir utilisé des souffleuses ou d'autres équipements, nettoyez ! Mettez les débris au rebut de façon appropriée.



CONSEILS POUR L'UTILISATION DE L'ASPIRATEUR (Fig. 18)

Pour utiliser la machine comme aspirateur, suivez les instructions de la section intitulée **ASSEMBLAGE** pour installer l'ensemble d'aspirateur, le sac à feuilles et la bretelle pour port en bandoulière.

- Vérifiez fréquemment que le sac à feuilles n'est pas excessivement usé ou détérioré.
- Pour éviter de soulever de la poussière, fermez complètement la fermeture à glissière du sac à feuilles avant de faire démarrer la machine.
- Videz le sac à feuilles avant qu'il ne soit plein.
- Pour éviter que de l'eau ne pénètre dans la machine, utilisez la machine pour ramasser les feuilles mouillées sur le sol, mais pas dans la piscine.
- Ne laissez pas les sacs en plastique, les tissus et autres objets qui peuvent facilement s'emmêler dans l'aspirateur être aspirés dans la machine.
- Ne laissez pas les matériaux durs, tels que les gros copeaux de bois, les métaux, le verre, les cailloux, etc., être aspirés dans la machine.



ENTRETIEN

⚠ AVERTISSEMENT Pour éviter tout risque de blessure grave, retirez le bloc-piles de la souffleuse/de l'aspirateur avant de la réparer ou de la nettoyer, de changer des attachements ou d'effectuer toute opération d'entretien, ou lorsque le produit n'est pas utilisé. Un aspirateur/une souffleuse à alimentation par des piles dont le bloc-piles est inséré est toujours prêt à fonctionner, et il pourrait se déclencher accidentellement.

⚠ AVERTISSEMENT Lors de toute réparation, n'utilisez que des pièces de rechange identiques. L'utilisation de quelconques autres pièces pourrait créer un danger ou endommager le produit.

⚠ AVERTISSEMENT Utilisez toujours un équipement de protection des yeux avec écrans latéraux indiquant qu'il est conforme à la norme ANSI Z87.1. Si vous ne portez pas un tel équipement de protection, vous pourriez subir des blessures graves, y compris en conséquence de la projection d'objets dans vos yeux.

ENTRETIEN GÉNÉRAL

Évitez d'utiliser des solvants pour nettoyer les pièces en plastique. La plupart des plastiques sont susceptibles d'être endommagés par divers types de solvants commerciaux, et ils peuvent être endommagés par leur utilisation. Utilisez un chiffon propre pour enlever les saletés, la poussière, l'huile, la graisse, etc.

⚠ AVERTISSEMENT Ne laissez jamais de liquide de frein, d'essence, de produits à base de pétrole, d'huiles pénétrantes, etc. entrer en contact avec des composants en plastique. Les produits chimiques peuvent endommager, affaiblir ou détruire le plastique, ce qui pourrait causer des blessures graves.

⚠ AVERTISSEMENT Lorsque vous nettoyez la souffleuse/l'aspirateur, ne l'immergez PAS dans de l'eau ou dans d'autres liquides.

TRANSPORT ET RANGEMENT

- Ne rangez pas et ne transportez pas la souffleuse/l'aspirateur pendant qu'il est en marche. Retirez toujours le bloc-piles avant de ranger ou de transporter la machine.
- Transportez toujours le produit par la poignée principale. Si l'ensemble d'aspirateur est retiré avant le transport, portez-le par la poignée de transport de l'ensemble d'aspirateur.
- Nettoyez les orifices d'admission d'air de la machine pour en retirer tous corps étrangers.
- Protégez le produit de tout impact important ou de toute vibration forte pouvant survenir pendant le transport dans un véhicule.
- Sécurisez le produit pour éviter qu'il ne glisse ou ne tombe.
- Nettoyez soigneusement la souffleuse/l'aspirateur avant de le ranger. Rangez la souffleuse/l'aspirateur à l'intérieur, dans un endroit sec qui est fermé à clé et/ou auquel les enfants ne peuvent pas avoir accès.
- Tenez-le à distance des agents corrosifs tels que des produits chimiques de jardins et des sels pour faire fondre la glace.

RECHERCHE DE LA CAUSE DES PROBLÈMES

| PROBLÈME | CAUSE | SOLUTION |
|---|--|---|
| La machine ne fonctionne pas. | <ul style="list-style-type: none"> ▪ Le bloc-piles n'est pas attaché à la souffleuse/à l'aspirateur. ▪ Il n'y a pas de contact électrique entre la machine et le bloc-piles. ▪ Le bloc-piles est déchargé. ▪ La souffleuse/l'aspirateur ou le bloc-piles est trop chaud. ▪ La machine n'est pas entièrement assemblée. | <ul style="list-style-type: none"> ▪ Attachez le bloc-piles à la souffleuse/à l'aspirateur. ▪ Retirez le bloc-piles, inspectez les contacts et réinstallez le bloc-piles. ▪ Chargez le bloc-piles. ▪ Laissez le bloc-piles ou la souffleuse/l'aspirateur refroidir jusqu'à ce que la température redescende dans la plage de températures de fonctionnement recommandée. ▪ Suivez les instructions de la section Assemblage pour assembler la machine complètement et correctement. |
| La vitesse de l'air est lente. | <ul style="list-style-type: none"> ▪ La buse conique de la souffleuse, la buse de l'aspirateur ou le tube de l'aspirateur n'est pas installé. | <ul style="list-style-type: none"> ▪ Suivez les instructions de la section intitulée Assemblage pour installer la pièce manquante. |
| La vitesse de l'air diminue considérablement. | <ul style="list-style-type: none"> ▪ L'orifice d'admission d'air est obstrué par des débris. ▪ Usure excessive du ventilateur du moteur. ▪ Trop de débris dans le sac à feuilles. | <ul style="list-style-type: none"> ▪ Retirez la pile et nettoyez les débris. ▪ Contactez un centre de service à la clientèle d'EGO si des réparations sont nécessaires. ▪ Videz le sac à feuilles en suivant les instructions de la rubrique intitulée Retrait et vidage du sac à feuilles qui se trouvent dans la section ASSEMBLAGE. |
| La fermeture à glissière du sac à feuilles est coincée. | <ul style="list-style-type: none"> ▪ La fermeture à glissière est poussiéreuse ou usée. | <ul style="list-style-type: none"> ▪ Appliquez du savon sec, de la cire de bougie ou un crayon de couleur sur les deux côtés des dents. |

GARANTIE LIMITÉE D'EGO

CONDITIONS ET DURÉE DE LA POLITIQUE DE GARANTIE

Chervon North America, Inc. (« Chervon North America, Naperville, IL 60563 ») offre la garantie limitée suivante pour les produits EGO à l'acheteur initial des produits EGO.

La période de garantie détaillée pour chaque produit EGO peut être trouvée en ligne à l'adresse

<http://egopowerplus.com/warranty-policy>.

Veuillez contacter le Service à la clientèle d'EGO en téléphonant au numéro gratuit 1-855-EGO-5656 à tout moment en cas de questions ou si vous voulez vous prévaloir de la garantie.

GARANTIE LIMITÉE DE SERVICE APRÈS-VENTE

Les produits EGO sont garantis contre tout défaut de matériel ou de fabrication à partir de la date d'achat au détail originale et pendant la période de garantie applicable. Pour toute demande de garantie soumise correctement et dans les délais, si Chervon North America détermine qu'un produit est défectueux pendant la période de garantie, le produit sera réparé ou remplacé gratuitement, selon la détermination de Chervon North America.

COMMENT OBTENIR DE L'ASSISTANCE DANS LE CADRE DU SERVICE APRÈS-VENTE

Pour obtenir de l'assistance dans le cadre de la garantie applicable, veuillez contacter le service à la clientèle d'EGO au numéro gratuit 1-855-EGO-5656. Lorsque vous demandez de l'assistance dans le cadre de la garantie, vous devez présenter le reçu de vente original daté. Un centre de service après-vente agréé sera sélectionné pour évaluer et réparer le produit défectueux conformément aux conditions de garantie énoncées. Lorsque vous apportez votre produit au centre de service après-vente agréé, il se peut qu'une petite caution vous soit demandée lors du dépôt de votre outil. Ce dépôt est remboursable lorsque le service de réparation est considéré comme étant couvert par la garantie. L'acheteur est responsable du transport de tout équipement électrique d'extérieur ou de ses accessoires, à ses frais.

LIMITATIONS ET EXCLUSIONS SUPPLÉMENTAIRES

Cette garantie limitée ne s'applique qu'à l'acheteur original auprès d'un revendeur agréé EGO, et elle ne peut pas être cédée. Les produits EGO ne sont pas considérés comme défectueux et la présente garantie ne s'applique pas lorsque le défaut invoqué est imputable à une cause autre que les défauts définis ci-dessus. Cette garantie est

nulle et non avenue si le produit a été utilisé à des fins de location. Cette garantie ne s'applique pas aux dommages causés par un accident, un abus, une mauvaise utilisation, une altération, une modification, une réparation non autorisée, un contact avec un liquide, un incendie, un tremblement de terre ou toute autre cause externe ; l'utilisation du produit en dehors des instructions, des spécifications ou des directives d'EGO ; ou le manque de service ou d'entretien correct du produit. Cette garantie ne s'applique pas non plus aux dommages esthétiques, y compris, mais sans s'y limiter, les rayures ou les bosses ; et les défauts dus à l'usure normale ou au vieillissement normal du produit.

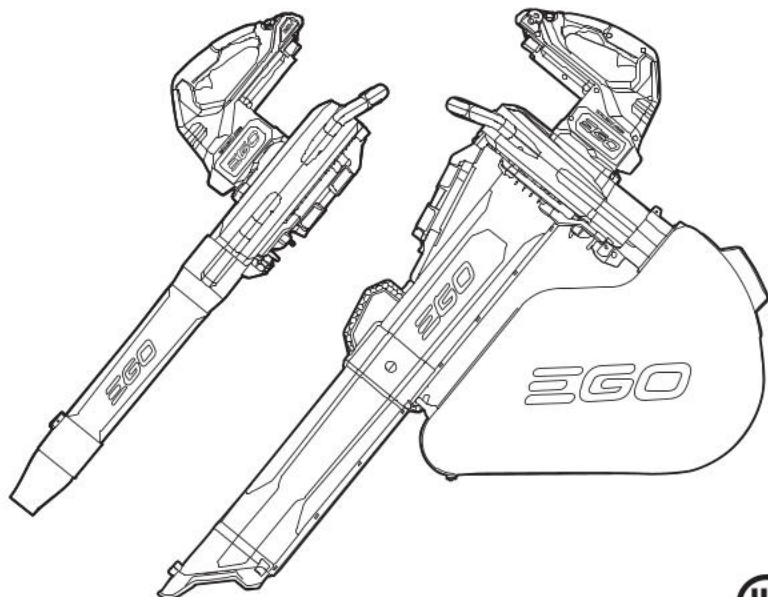
CETTE GARANTIE EXPRESSE REMPLACE TOUTE AUTRE GARANTIE, EXPRESSE OU IMPLICITE, Y COMPRIS, MAIS SANS S'Y LIMITER, TOUTE GARANTIE DE QUALITÉ MARCHANDE OU D'ADÉQUATION À UN USAGE OU UN BUT PARTICULIER, QUI EST REJETÉE. Toute garantie implicite, y compris la garantie de qualité marchande ou d'adéquation à un usage particulier, qui ne peut être rejetée en vertu de la loi de l'État ou de la province est limitée à la période de garantie applicable définie au début de cet article. Le seul et unique recours lié à l'achat, l'installation, l'utilisation et/ou la performance des produits EGO est la réparation ou le remplacement du produit tel que déterminé par Chervon North America. La responsabilité maximale de Chervon North America ne peut en aucun cas dépasser le prix d'achat payé pour le produit. CHERVON NORTH AMERICA NE SERA PAS RESPONSABLE ENVERS L'UTILISATEUR OU TOUTE AUTRE PERSONNE DES DOMMAGES CONSÉCUTIFS, ACCESSOIRES, SPÉCIAUX, EXEMPLAIRES, INDIRECTS OU PUNITIFS RÉSULTANT DE L'UTILISATION DES PRODUITS, Y COMPRIS, MAIS SANS S'Y LIMITER, LES BLESSURES PERSONNELLES, LE DÉCÈS, LES DOMMAGES MATÉRIELS, LA PERTE DE PROFITS OU TOUT AUTRE PRÉJUDICE ÉCONOMIQUE.

Cette garantie vous confère des garanties juridiques particulières, et vous pouvez aussi avoir d'autres droits, qui varient selon l'État ou la province. Étant donné que certains États et certaines provinces ne permettent pas les limitations de la durée d'une garantie implicite, l'exclusion ou la limitation des dommages indirects ou secondaires, ou les limitations des délais pour tenter certaines actions, il est possible que les limitations mentionnées aux présentes ne s'appliquent pas aux consommateurs individuels dans ces États ou provinces. La présente garantie est soumise au droit du Michigan et doit être interprétée conformément à celui-ci, sans tenir compte des principes de conflits de lois. Aucune action en justice ne peut être intentée contre Chervon North America si elle n'est pas déposée dans un délai d'un (1) an à compter du moment où le fondement de cette action en justice est connu ou aurait dû l'être avec l'exercice d'une diligence raisonnable. Toute action qui n'est pas déposée dans les délais est réputée abandonnée.

Pour le service à la clientèle, contactez-nous sans frais au numéro suivant : **1-855-EGO-5656** ou **EGOPOWERPLUS.COM**. EGO Customer Service 769 Seward Ave. NW, Suite 102 Grand Rapids, Michigan 49504.

EGO™

POWER⁺ BLOWER VACUUM



MANUAL DEL OPERADOR
**ASPIRADOR Y TRITURADOR DE HOJAS
DE ION DE LITIO DE 56 V
CON SOPLADOR DE 500 PCM**
NÚMERO LV5000/ LV5000-FC

⚠ ADVERTENCIA: Para reducir el riesgo de lesiones, el usuario debe leer y entender el manual del operador antes de utilizar este producto. Guarde estas instrucciones para referencia futura.

¡LEA TODAS LAS INSTRUCCIONES!



LEA Y ENTIENDA
EL MANUAL DEL OPERADOR

ÍNDICE

| | |
|---|---------|
| Símbolos de seguridad | 71 |
| Advertencias generales de seguridad para máquinas | 72-76 |
| Instrucciones de seguridad para el soplador/aspirador | 76-78 |
| Instrucciones de seguridad adicionales | 79 |
| Símbolos | 80-81 |
| Introducción | 82 |
| Especificaciones | 83 |
| Accesorios | 83 |
| Descripción | 84-86 |
| Ensamblaje | 86-94 |
| Utilización | 95-99 |
| Mantenimiento | 99-100 |
| Resolución de problemas | 101-102 |
| Garantía Limitada de EGO | 103-105 |

SÍMBOLOS DE SEGURIDAD

El propósito de los símbolos de seguridad es atraer la atención del usuario hacia posibles peligros. Los símbolos de seguridad y las explicaciones que los acompañan merecen que usted preste una atención detenida y logre una comprensión profunda. Las advertencias con símbolo no eliminan por sí mismas ningún peligro. Las instrucciones y las advertencias que dichas instrucciones dan no son sustitutos de las medidas adecuadas de prevención de accidentes.

⚠ ADVERTENCIA Asegúrese de leer y entender todas las instrucciones de seguridad contenidas en este manual del operador, incluyendo todos los símbolos de alerta de seguridad, tales como “**PELIGRO**”, “**ADVERTENCIA**” y “**PRECAUCIÓN**”, antes de utilizar esta máquina. Si no se siguen todas las instrucciones que se indican a continuación, es posible que el resultado sea descargas eléctricas, incendio y/o lesiones corporales graves.

| | |
|--|---|
| Las definiciones que aparecen a continuación describen el nivel de gravedad de cada palabra de aviso. Por favor, lea el manual y preste atención a estos símbolos. | |
| | Este es el símbolo de alerta de seguridad. Se utiliza para alertarle a usted de peligros potenciales de lesiones corporales. Obedezca todos los mensajes de seguridad que sigan a este símbolo para evitar posibles lesiones o la muerte. |
| ⚠ PELIGRO | PELIGRO indica una situación peligrosa que, si no se evita, causará la muerte o lesiones graves. |
| ⚠ ADVERTENCIA | ADVERTENCIA indica una situación peligrosa que, si no se evita, podría causar la muerte o lesiones graves. |
| ⚠ PRECAUCIÓN | PRECAUCIÓN, utilizada con el símbolo de alerta de seguridad, indica una situación peligrosa que, si no se evita, causará lesiones leves o moderadas. |

MENSAJES DE PREVENCIÓN DE DAÑOS E INFORMACIÓN

Estos mensajes ofrecen al usuario información y/o instrucciones importantes que, si no se siguen, podrían causar daños al equipo u otros daños materiales. Cada mensaje va precedido por la palabra “**AVISO**”, como en el ejemplo que aparece a continuación:

AVISO Si no se siguen estas instrucciones, es posible que se produzcan daños al equipo y/o daños materiales.

ADVERTENCIAS GENERALES DE SEGURIDAD PARA MÁQUINAS

⚠ ADVERTENCIA Lea todas las advertencias de seguridad, instrucciones, ilustraciones y especificaciones proporcionadas con esta máquina. Si no se siguen todas las instrucciones que se indican a continuación es posible que el resultado sea descargas eléctricas, incendio y/o lesiones graves.

Guarde todas las advertencias e instrucciones para referencia futura.

El término “máquina” que se incluye en las advertencias se refiere a su máquina alimentada por la red eléctrica (alámbrica) o a su máquina alimentada por baterías (inalámbrica).

SEGURIDAD EN EL ÁREA DE TRABAJO

- **Mantenga el área de trabajo limpia y bien iluminada.** Las áreas desordenadas u oscuras invitan a que se produzcan accidentes.
- **No utilice máquinas en atmósferas explosivas, tales como las existentes en presencia de líquidos, gases o polvos inflamables.** Las máquinas generan chispas, las cuales es posible que incendien el polvo o los vapores.
- **Mantenga a los niños y a las personas presentes alejados mientras esté utilizando una máquina.** Las distracciones pueden hacer que usted pierda el control.

SEGURIDAD ELÉCTRICA

- **Los enchufes de las máquinas deben coincidir con el tomacorriente. No modifique nunca el enchufe de ninguna manera. No utilice enchufes adaptadores con máquinas conectadas a tierra (puestas a masa).** Los enchufes sin modificar y los tomacorrientes coincidentes reducirán el riesgo de descargas eléctricas.
- **Evite el contacto del cuerpo con superficies conectadas a tierra o puestas a masa, tales como tuberías, radiadores, estufas de cocina y refrigeradores.** Hay un mayor riesgo de descargas eléctricas si el cuerpo del operador está conectado a tierra o puesto a masa.
- **No exponga las máquinas a la lluvia ni a condiciones mojadas.** La entrada de agua en una máquina aumentará el riesgo de descargas eléctricas.

- **No maltrate el cable. No utilice nunca el cable para transportar, jalar o desenchufar la máquina. Mantenga el cable alejado del calor, el aceite, los bordes afilados o las piezas móviles.** Los cables dañados o enredados aumentan el riesgo de descargas eléctricas.
- **Cuando utilice una máquina a la intemperie, utilice un cable de extensión adecuado para uso a la intemperie.** La utilización de un cable adecuado para uso a la intemperie reduce el riesgo de descargas eléctricas.
- **Si es inevitable utilizar una máquina en un lugar húmedo, utilice una fuente de alimentación protegida por un interruptor de circuito activado por corriente de pérdida a tierra.** El uso de un GFCI reduce el riesgo de descargas eléctricas.

SEGURIDAD PERSONAL

- **Manténgase alerta, fíjese en lo que está haciendo y use el sentido común cuando utilice una máquina. No utilice una máquina mientras esté cansado o bajo la influencia de drogas, alcohol o medicamentos.** Es posible que un momento de desatención mientras se estén utilizando máquinas cause lesiones corporales graves.
- **Utilice equipo de protección personal. Use siempre protección ocular.** Los equipos de protección, tales como una máscara antipolvo, zapatos de seguridad antideslizantes, casco o protección de la audición, utilizados según lo requieran las condiciones, reducirán las lesiones corporales.
- **Prevenga los arranques accidentales. Asegúrese de que el interruptor esté en la posición de apagado antes de conectar la máquina a una fuente de alimentación y/o a un paquete de batería, levantar la máquina o transportarla.** Si se transportan máquinas con el dedo en el interruptor o si se suministra corriente a máquinas que tengan el interruptor en la posición de encendido se invita a que se produzcan accidentes.
- **Retire todas las llaves de ajuste o de tuerca antes de encender la máquina.** Es posible que una llave de tuerca o de ajuste que se deje sujeta a una pieza móvil de la máquina cause lesiones corporales.
- **No intente alcanzar demasiado lejos. Mantenga un apoyo de los pies y un equilibrio adecuados en todo momento.** Esto permite un mejor control de la máquina en situaciones inesperadas.
- **Vístase adecuadamente. No se ponga ropa holgada ni joyas. Mantenga el pelo y la ropa alejados de las piezas móviles.** La ropa holgada, las joyas o el pelo largo pueden quedar atrapados en las piezas móviles.

- **Si se proporcionan dispositivos para la conexión de instalaciones de extracción y recolección de polvo, asegúrese de que dichas instalaciones estén conectadas y se utilicen correctamente.** El uso de dispositivos de recolección de polvo puede reducir los peligros relacionados con el polvo.
- **No deje que la familiaridad obtenida con el uso frecuente de las máquinas le permita volverse complaciente e ignorar los principios de seguridad de las máquinas.** Una acción descuidada puede causar lesiones graves en una fracción de segundo.

USO Y CUIDADO DE LAS MÁQUINAS

- **No fuerce la máquina. Utilice la máquina correcta para la aplicación que vaya a realizar.** La máquina correcta hará el trabajo mejor y de manera más segura a la capacidad nominal para la que fue diseñada.
- **No utilice la máquina si el interruptor no la enciende y apaga.** Cualquier máquina que no se pueda controlar con el interruptor es peligrosa y debe ser reparada.
- **Desconecte el enchufe de la fuente de alimentación y/o el paquete de batería de la máquina antes de realizar cualquier ajuste, cambiar accesorios o almacenar la máquina.** Dichas medidas preventivas de seguridad reducen el riesgo de arrancar accidentalmente la máquina.
- **Almacene las máquinas inactivas fuera del alcance de los niños y no permita que las personas que no estén familiarizadas con la máquina o con estas instrucciones utilicen la máquina.** Las máquinas son peligrosas en manos de los usuarios que no hayan recibido capacitación.
- **Realice mantenimiento de las máquinas y los accesorios. Compruebe si hay desalineación o atoramiento de las piezas móviles, rotura de piezas y cualquier otra situación que pueda afectar al funcionamiento de la máquina. Si la máquina está dañada, haga que la reparen antes de utilizarla.** Muchos accidentes son causados por máquinas que reciben un mantenimiento deficiente.
- **Mantenga las máquinas de corte afiladas y limpias.** Las máquinas de corte mantenidas adecuadamente, con bordes de corte afilados, tienen menos probabilidades de atorarse y son más fáciles de controlar.
- **Utilice la máquina, los accesorios, las brocas de la máquina, etc., de acuerdo con estas instrucciones, teniendo en cuenta las condiciones de trabajo y el trabajo que se vaya a realizar.** El uso de la máquina para operaciones distintas a las previstas podría causar una situación peligrosa.

- **Mantenga los mangos y las superficies de agarre secos, limpios y libres de aceite y grasa.** Los mangos resbalosos y las superficies de agarre resbalosas no permiten un manejo y un control seguros de la máquina en situaciones inesperadas.

USO Y CUIDADO DE LAS MÁQUINAS A BATERÍA

- **Realice las recargas solo con el cargador especificado por el fabricante.** Es posible que un cargador que sea adecuado para un tipo de paquete de batería cree un riesgo de incendio cuando se utilice con otro paquete de batería.
- **Utilice las máquinas solo con los paquetes de batería designados específicamente.** Es posible que el uso de cualquier otro paquete de batería cree un riesgo de lesiones e incendio.
- **Cuando el paquete de batería no se esté utilizando, manténgalo alejado de otros objetos metálicos, tales como clips sujetapapeles, monedas, llaves, clavos, tornillos u otros objetos metálicos pequeños que puedan hacer una conexión de un terminal con otro.** Si se cortocircuitan juntos los terminales de la batería, es posible que se causen quemaduras o un incendio.
- **En condiciones abusivas, es posible que se expulse líquido de la batería; evite el contacto. Si se produce contacto accidentalmente, enjuáguese con agua. Si entra líquido en contacto con los ojos, busque adicionalmente ayuda médica.** Es posible que el líquido expulsado de la batería cause irritación o quemaduras.
- **No utilice un paquete de batería o una máquina que estén dañados o modificados.** Es posible que las baterías dañadas o modificadas exhiban un comportamiento imprevisible que cause un incendio, una explosión o riesgo de lesiones.
- **No exponga un paquete de batería o una máquina a un fuego o a una temperatura excesiva.** Es posible que la exposición a un fuego o a una temperatura superior a 265 °F (130 °C) cause una explosión.
- **Siga todas las instrucciones de carga y no cargue el paquete de batería ni la máquina fuera del intervalo de temperatura especificado en las instrucciones.** Es posible que la realización de la carga de manera inadecuada o a temperaturas que estén fuera del intervalo especificado dañe la batería y aumente el riesgo de incendio.

SERVICIO DE AJUSTES Y REPARACIONES

- **Haga que su máquina reciba servicio de ajustes y reparaciones por un técnico de reparaciones calificado que utilice únicamente piezas de repuesto idénticas.** Esto garantizará que se mantenga la seguridad de la máquina.
- **No haga nunca servicio de ajustes y reparaciones de paquetes de batería dañados.** El servicio de ajustes y reparaciones de los paquetes de batería deberá ser realizado solo por el fabricante o por proveedores de servicio autorizados.

INSTRUCCIONES DE SEGURIDAD PARA EL SOPLADOR/ASPIRADOR

- **No utilice la máquina en malas condiciones climáticas, especialmente cuando haya riesgo de rayos.** Esto reduce el riesgo de ser alcanzado por rayos.
- **Compruebe frecuentemente el colector de residuos para determinar si tiene desgaste o deterioro.** Es posible que un colector de residuos dañado aumente el riesgo de lesiones corporales.
- **Use protección ocular y protección de oídos.** El equipo de protección adecuado reducirá el riesgo de lesiones corporales.
- **Mientras esté utilizando la máquina, use siempre calzado antideslizante y protector. No utilice la máquina cuando esté descalzo o usando sandalias abiertas.** Esto reduce el riesgo de lesiones en los pies.
- **No use ropa ni artículos que queden holgados, tales como bufandas, cordeles, cadenas, corbatas, etc., que podrían ser arrastrados hacia el interior de las entradas de aire. Sujétese el pelo largo detrás de la cabeza o cúbralo para asegurarse de que no sea arrastrado hacia el interior de las entradas de aire.** Si cualquiera de estos artículos es arrastrado hacia el interior de las entradas de aire, se puede aumentar el riesgo de lesiones corporales.
- **Mantenga alejadas a las personas presentes mientras esté utilizando la máquina.** Los residuos lanzados al aire pueden causar lesiones corporales graves.
- **No utilice la máquina en el modo de aspiración sin tener el colector de residuos instalado en la posición correcta.** Los objetos lanzados al aire pueden aumentar el riesgo de lesiones corporales.

- **No apunte nunca la boquilla del soplador en dirección a personas o animales domésticos ni en dirección hacia ventanas. Tenga precaución adicional cuando sople residuos cerca de objetos sólidos, tales como árboles, automóviles y paredes, que puedan hacer que los residuos reboten.** Los objetos lanzados al aire pueden causar daños materiales y aumentar el riesgo lesiones corporales.
- **No utilice la máquina para recoger o soplar nada que esté ardiendo o humeando, como cigarrillos, fósforos o cenizas calientes.** Es posible que estas fuentes de ignición aumenten el riesgo de incendio.
- **No aspire agua u otros líquidos ni sumerja ninguna parte de la máquina en líquido.** Es posible que la entrada de agua en la máquina aumente el riesgo de descargas eléctricas.
- **No aspire piedras, grava, metal o vidrio roto.** La rueda del ventilador puede dañarse y aumentar el riesgo de lesiones corporales.
- **No toque el ventilador mientras aún esté en movimiento. Apague la máquina y espere hasta que el ventilador se detenga antes de retirar cualquier pieza que pueda dar acceso al ventilador.** Esto reduce el riesgo de lesiones por causa de las piezas móviles.
- **Cuando libere material atorado o haga servicio de ajustes y reparaciones de la máquina, asegúrese de que el interruptor de alimentación esté en la posición de apagado.** Es posible que un arranque inesperado de la máquina mientras se esté liberando material atorado o haciendo servicio de ajustes y reparaciones tenga como resultado lesiones corporales graves.
- **Si el equipo comienza a vibrar anormalmente, pare el motor y realice una comprobación inmediata para determinar la causa.** Generalmente, la vibración es una advertencia de problemas.
- **No utilice la herramienta subido a una escalera de mano, un tejado, un árbol u otro soporte inestable.** Un apoyo estable de los pies sobre una superficie sólida a nivel del piso permite un mejor control de la máquina en situaciones inesperadas.

- **Utilice el producto solo con los paquetes de batería y los cargadores que se indican a continuación:**

| PAQUETE DE BATERÍA | CARGADOR |
|--|---|
| BA1400, BA1400-FC, BA2800, BA2800-FC, BA4200, BA4200-FC, BA1400T, BA1400T-FC, BA2242T, BA2242T-FC, BA2800T, BA2800T-FC, BA3360T, BA3360T-FC, BA4200T, BA4200T-FC, BA4480T, BA4480T-FC, BA5600T, BA5600T-FC, BA6720T, BA6720T-FC | CH2100, CH2100-FC, CH3200, CH3200-FC, CH5500, CH5500-FC, CH2800D, CH2800D-FC, CH7000, CH7000-FC, CH7000T, CH7000T-FC |

INSTRUCCIONES DE SEGURIDAD ADICIONALES

⚠ ADVERTENCIA El taladrado, el aserrado, el lijado o el maquinado de productos de madera puede exponerlo a usted a polvo de madera, una sustancia que el Estado de California sabe que causa cáncer. Evite inhalar polvo de madera o utilice una máscara antipolvo u otras salvaguardas de protección personal. Para obtener más información, visite www.P65Warnings.ca.gov/wood.

⚠ ADVERTENCIA Cierta polvo generado por las operaciones de lijado, aserrado, amolado y taladrado con herramientas eléctricas, así como por otras actividades de construcción, contiene sustancias químicas que el Estado de California sabe que causan cáncer, defectos de nacimiento u otros daños sobre la reproducción. Algunos ejemplos de estas sustancias químicas son:

- Plomo procedente de pinturas a base de plomo.
- Sílice cristalina procedente de ladrillos, cemento y otros productos de mampostería.
- Arsénico y cromo procedentes de madera de construcción tratada químicamente.

El riesgo para usted por causa de estas exposiciones varía, dependiendo de qué tan a menudo realice este tipo de trabajo. Para reducir su exposición a estas sustancias químicas:

- Trabaje en un área bien ventilada.
- Trabaje con equipo de seguridad aprobado, tal como máscaras antipolvo que estén diseñadas especialmente para impedir mediante filtración el paso de partículas microscópicas.
- Evite el contacto prolongado con el polvo procedente de las operaciones de lijado, aserrado, amolado y taladrado con herramientas eléctricas, así como de otras actividades de construcción. Use ropa protectora y lave las áreas expuestas con agua y jabón. Si deja que le entre polvo en la boca o en los ojos, o que le quede polvo en la piel, es posible que se promueva la absorción de sustancias químicas perjudiciales.

¡GUARDE ESTAS INSTRUCCIONES! Consúltelas frecuentemente y utilícelas para instruir a otras personas que puedan utilizar esta herramienta. Si le presta esta herramienta a otra persona, préstele también estas instrucciones para evitar un uso incorrecto del producto y posibles lesiones.

SÍMBOLOS

Esta página muestra y describe los símbolos de seguridad que es posible que aparezcan en este producto. Lea, entienda y siga todas las instrucciones que se encuentran en la máquina antes de intentar ensamblarla y utilizarla.

| | | |
|----------|--|---|
| | Alerta de seguridad | Indica un peligro potencial de lesiones corporales. |
| | Lea y entienda el manual del operador | Para reducir el riesgo de lesiones, el usuario debe leer y entender el manual del operador antes de utilizar este producto. |
| | Use protección de oídos y ocular | Use siempre protección de oídos y protección ocular cuando utilice este producto. |
| | Mantenga alejadas a las personas presentes | Mantenga a todas las personas presentes al menos a 15 m de distancia. |
| IP... | Grado de protección contra la penetración | Clasifica el grado de protección proporcionada por un recinto cerrado para equipos eléctricos. |
| | Corriente continua (CC) | Tipo o característica de corriente |
| V | Voltio | Tensión |
| mm | Milímetro | Longitud o tamaño |
| cm | Centímetro | Longitud o tamaño |
| pies | Pie | Longitud o tamaño |
| pulgadas | Pulgada | Longitud o tamaño |
| kg | Kilogramo | Peso |
| lb | Libra | Peso |
| l | Litro | Volumen |

| | | |
|---------|-------------------------|--------------------|
| gal | galón | Volumen |
| oz líq. | Onza líquida | Volumen |
| °C | Grados Celsius | Temperatura |
| °F | Grados Fahrenheit | Temperatura |
| PCM | Pies cúbicos por minuto | Volumen de aire |
| MPH | Millas por hora | Velocidad del aire |
| N | Newton | Fuerza de soplado |

INTRODUCCIÓN

Felicitaciones por su selección del nuevo SOPLADOR-ASPIRADOR de ion litio de 56 V EGO. Este producto ha sido diseñado, concebido y fabricado para ofrecerle a usted la mejor confiabilidad y el mejor rendimiento posibles.

En el caso de que tenga cualquier problema que no pueda remediar fácilmente, sírvase contactar a servicio al cliente de EGO llamando al 1-855-EGO-5656.

Este manual contiene información importante sobre el ensamblaje, la utilización y el mantenimiento de manera segura de su producto. Léalo detenidamente antes de utilizar el producto. Tenga este manual al alcance de la mano para poder consultarlo en cualquier momento.

NÚMERO DE SERIE _____ FECHA DE COMPRA _____

USTED DEBERÁ ANOTAR TANTO EL NUMERO DE SERIE COMO LA FECHA DE COMPRA Y CONSERVARLOS EN UN LUGAR SEGURO PARA REFERENCIA FUTURA

ESPECIFICACIONES

| | | |
|--|---------------------------|---|
| Tensión nominal | | 56 V |
| Soplador | Volumen de aire máximo | 500 PCM |
| | Velocidad máxima del aire | 160 MPH (solo con tubo soplador) 210 MPH (con boquilla cónica) |
| | Fuerza de soplado máxima | 15 N |
| Capacidad de la bolsa colectora de hojas | | 10,6 gal (40 l) |
| Velocidad de trituración máx. | | 16:1 |
| Temperatura de funcionamiento recomendada | | 5 °F–104 °F (-15 °C–40 °C) |
| Temperatura de almacenamiento recomendada | | -4 °F–158 °F (-20 °C–70 °C) |
| Peso (sin paquete de batería ni boquilla) | | Aspirador: 13,45 lb (6,1 kg) Soplador: 9,25 lb (4,2 kg) |
| Calificación de protección contra la penetración | | IPX4* (protección contra las salpicaduras de agua) |

* **NOTA:** La calificación IPX4 se basa en que la máquina y la batería se utilicen juntas como un sistema.

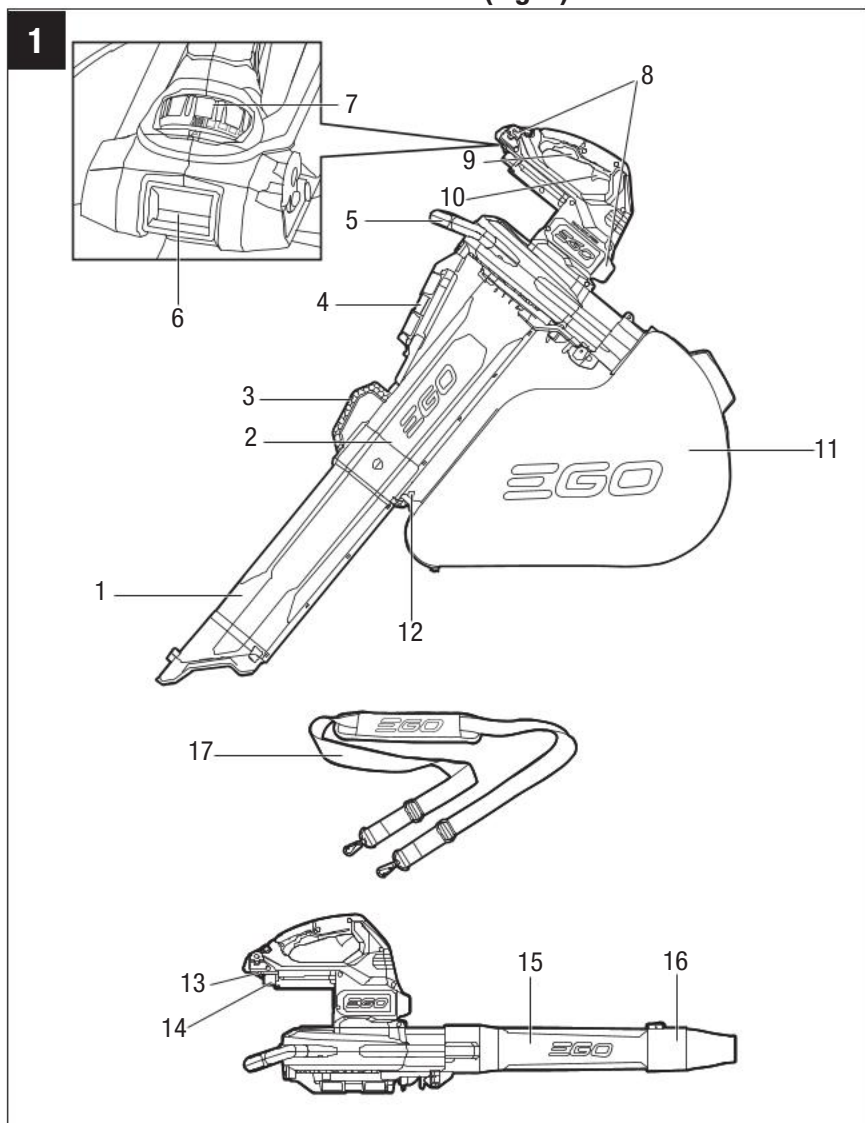
ACCESORIOS

⚠ ADVERTENCIA Utilice solo los accesorios que se indican a continuación. Es posible que el uso de accesorios que no cumplan con las especificaciones del equipo original cause un rendimiento incorrecto y ponga en peligro la seguridad.

| NOMBRE DE LA PIEZA | NÚMERO DE MODELO |
|--------------------------|------------------|
| Bolsa colectora de hojas | ALB5000 |

DESCRIPCIÓN

CONOZCA SU SOPLADOR-ASPIRADOR (Fig. 1)



1. Boquilla de aspiración
2. Tubo de aspiración
3. Empuñadura de transporte para el ensamblaje del aspirador
4. Rejilla de entrada de aire
5. Empuñadura delantera
6. Botón de liberación de la batería
7. Dial de velocidad/fijación en encendido
8. Colgador para la bandolera
9. Empuñadura principal
10. Gatillo de velocidad del aire
11. Bolsa colectora de hojas
12. Colgador para la bolsa colectora de hojas
13. Contactos eléctricos
14. Pestillo
15. Tubo del soplador
16. Boquilla cónica
17. Bandolera

⚠ ADVERTENCIA El uso seguro de este producto requiere entender la información que está en la máquina y en este manual del operador, así como tener conocimiento del proyecto que se esté intentando realizar. Antes de utilizar este producto, familiarícese con todas las características de funcionamiento y todas las normas de seguridad.

Gatillo de velocidad del aire

Arranca/detiene la máquina y ajusta la velocidad del aire.

Dial de velocidad/fijación en encendido

Permite al usuario ajustar la velocidad del aire y utilizar la máquina sin presionar continuamente el gatillo de velocidad del aire.

Boquilla cónica y boquilla de aspiración

Concentra aún más el flujo de aire y aumenta la velocidad del aire.

Bandolera

Un arnés que el operador se debe poner para tener soporte y equilibrio durante las operaciones. Tiene mecanismos de liberación rápida para permitir una liberación rápida de emergencia de la máquina con el fin de separarla de la bandolera en situaciones peligrosas.

Bolsa colectora de hojas

Recoge hojas, pasto cortado y otros residuos durante las operaciones de aspiración.

Empuñadura delantera

La empuñadura de soporte ubicada en la parte delantera del soplador-aspirador que se puede usar para utilización con dos manos.

Empuñadura principal

La empuñadura de soporte ubicada en la parte trasera del soplador-aspirador.

Botón de liberación de la batería

Presiónelo para liberar el paquete de batería y separarlo de la máquina.

ENSAMBLAJE

⚠ ADVERTENCIA Si cualquiera de las piezas está dañada o falta, no utilice este producto hasta que las piezas hayan sido reemplazadas. El uso de este producto con piezas dañadas o si le faltan piezas podría causar lesiones corporales graves.

⚠ ADVERTENCIA No intente modificar este producto ni crear accesorios no recomendados para utilizarse con este producto. Cualquiera de dichas alteraciones o modificaciones constituye un uso incorrecto y podría provocar una situación peligrosa que cause lesiones corporales graves.

⚠ ADVERTENCIA Para prevenir arranques accidentales que podrían causar lesiones corporales graves, retire siempre el paquete de batería del producto cuando ensamble piezas, haga ajustes o realice limpieza, o cuando el producto no se esté utilizando.

DESEMPAQUE

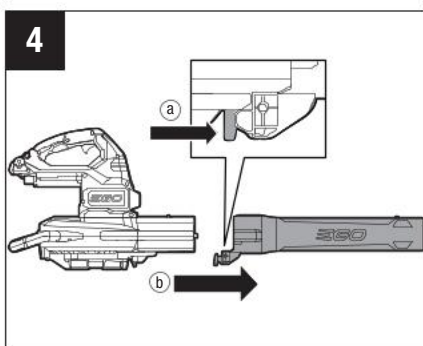
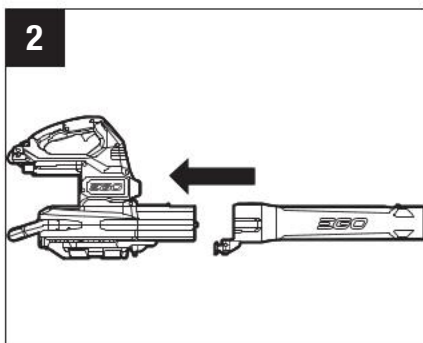
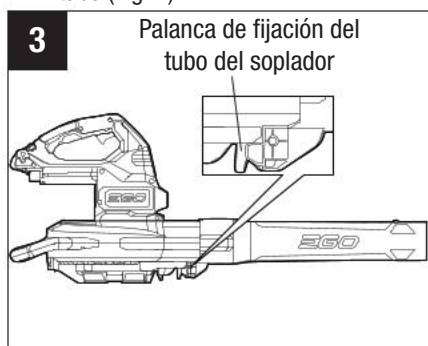
- Este producto requiere ensamblaje.
- Saque cuidadosamente el producto y los accesorios de la caja. Asegúrese de que todos los artículos que aparecen en la “**LISTA DE EMPAQUETAMIENTO**” estén incluidos.
- Inspeccione minuciosamente el producto para asegurarse de que no se hayan producido roturas ni daños durante su envío.
- No deseche el material de embalaje hasta que haya inspeccionado cuidadosamente y utilizado satisfactoriamente el producto.
- Si alguna pieza está dañada o falta, sírvase devolver el producto al lugar de compra.

LISTA DE EMPAQUETAMIENTO

| NOMBRE DE LA PIEZA | CANTIDAD |
|--------------------------|----------|
| Soplador-aspirador | 1 |
| Bandolera | 1 |
| Boquilla cónica | 1 |
| Tubo del soplador | 1 |
| Boquilla de aspiración | 1 |
| Tubo de aspiración | 1 |
| Bolsa colectora de hojas | 1 |
| Manual del operador | 1 |

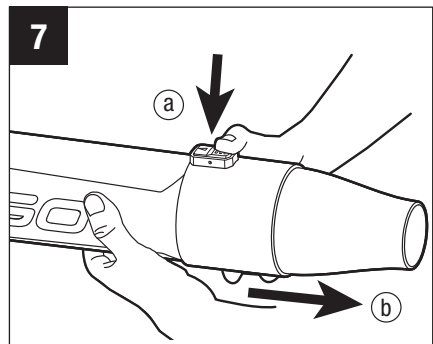
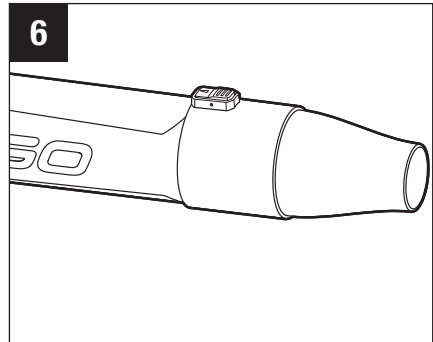
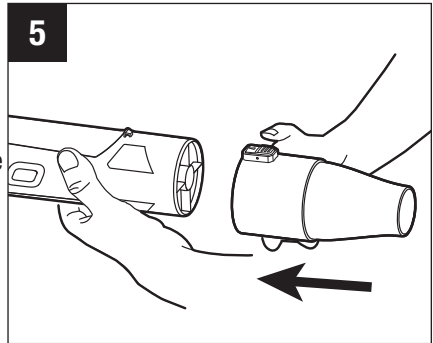
ENSAMBLAJE/DESENSAMBLAJE DEL TUBO DEL SOPLADOR

1. Alinee los surcos y empuje el tubo sobre la carcasa del soplador hasta que la palanca de fijación del tubo del soplador quede bloqueada en la posición correcta (Fig. 2 y 3).
2. Para retirar el tubo, presione la palanca de fijación del soplador para desacoplar el pestillo y luego retire el tubo (Fig. 4).



ENSAMBLAJE/DESENSAMBLAJE DE LA BOQUILLA CÓNICA DEL SOPLADOR

1. Alinee el surco ubicado en la boquilla cónica con la perilla del tubo y empuje la boquilla sobre el tubo hasta que se acople a presión en la posición correcta (Fig. 5 y 6).
2. Para retirar la boquilla cónica, presione y mantenga presionado el botón de liberación de la boquilla para desacoplar el pestillo y luego jale la boquilla directamente hacia fuera del tubo del soplador (Fig. 7).



MONTAJE/DESMONTAJE DEL ENSAMBLAJE DEL ASPIRADOR

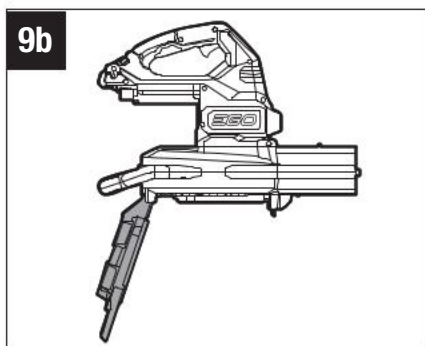
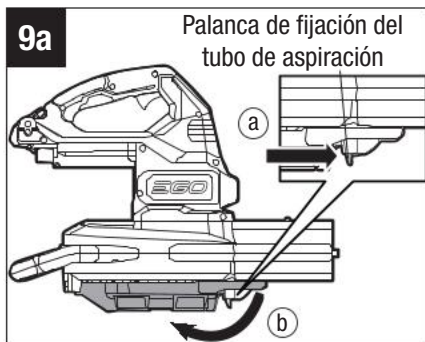
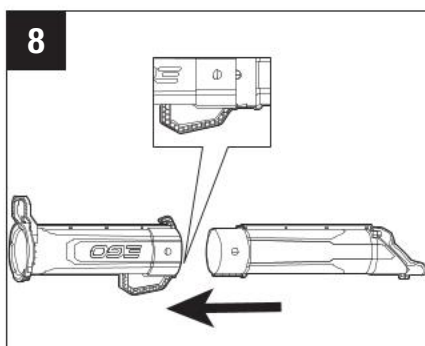
⚠ ADVERTENCIA Como medida de seguridad y para evitar lesiones potenciales, la máquina solo se puede encender una vez que el tubo del soplador o el ensamblaje del aspirador y la bolsa colectora de hojas estén completa y correctamente ensamblados.

AVISO UNA VEZ QUE LA BOQUILLA DE ASPIRACIÓN ESTÉ INSTALADA EN EL TUBO DE ASPIRACIÓN, AMBAS COSAS FORMARÁN EL ENSAMBLAJE DEL ASPIRADOR Y NO SE PODRÁN DEENSAMBLAR.

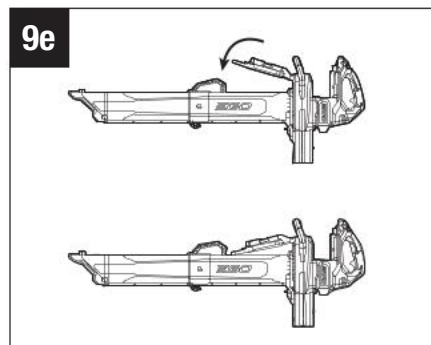
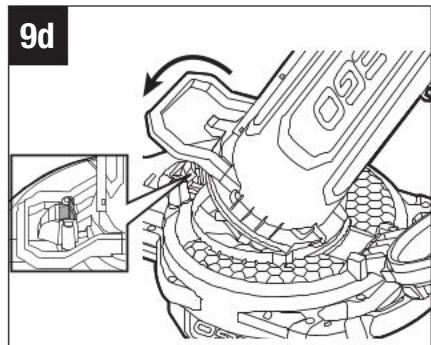
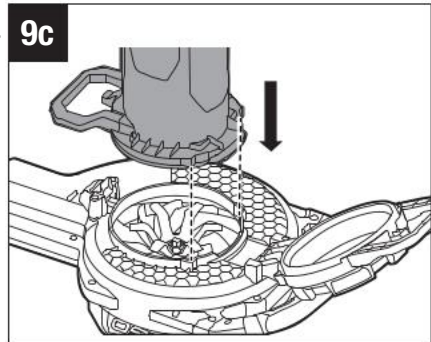
Para montar el ensamblaje del aspirador, alinee los surcos y empuje la boquilla de aspiración sobre el tubo de aspiración hasta que el botón de fijación de la boquilla de aspiración quede bloqueado en la posición correcta (Fig. 8).

Para ensamblar el aspirador:

1. Empuje la palanca de fijación del tubo de aspiración para liberar la rejilla de entrada de aire y luego abra la rejilla (Fig. 9a y 9b).

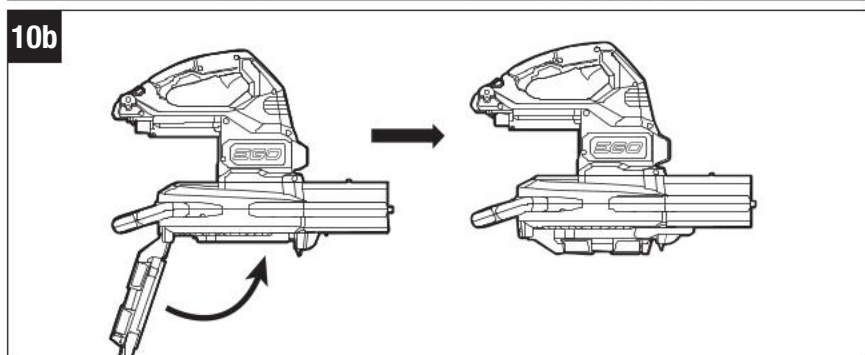
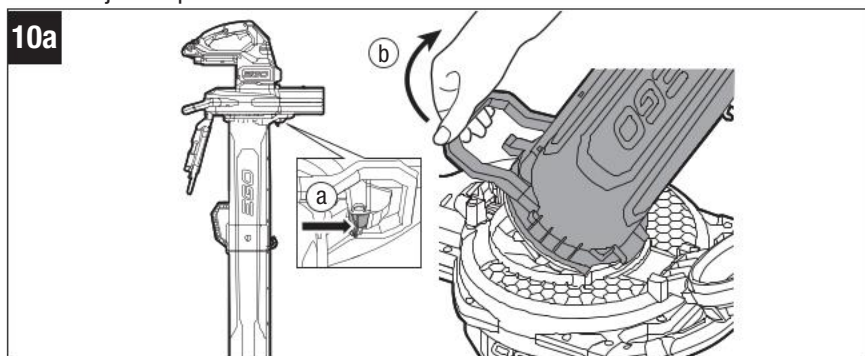


2. Alinee las dos esquinas cuadradas elevadas del ensamblaje del aspirador con los dos surcos cuadrados embutidos que se encuentran en la entrada de aire de la manera que se muestra en la Fig. 9c para acoplar el ensamblaje.
3. Presione el ensamblaje del aspirador hacia la entrada de aire hasta que la palanca de fijación del tubo de aspiración quede trabada (Fig. 9d).
4. Presione la rejilla de entrada de aire contra el ensamblaje del aspirador (Fig. 9e).



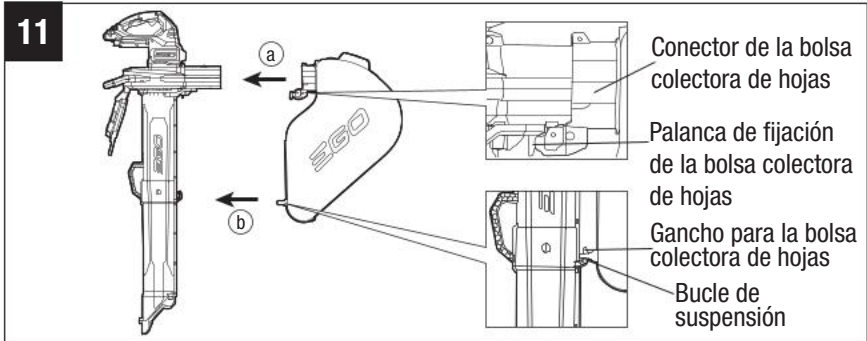
Para retirar el ensamblaje del aspirador (Fig. 10a y 10b)

1. Empuje la palanca de fijación del tubo de aspiración para desbloquear el tubo.
2. Retire el ensamblaje del aspirador.
3. Presione la rejilla de entrada de aire hacia la entrada de aire hasta que la palanca de fijación quede trabada.



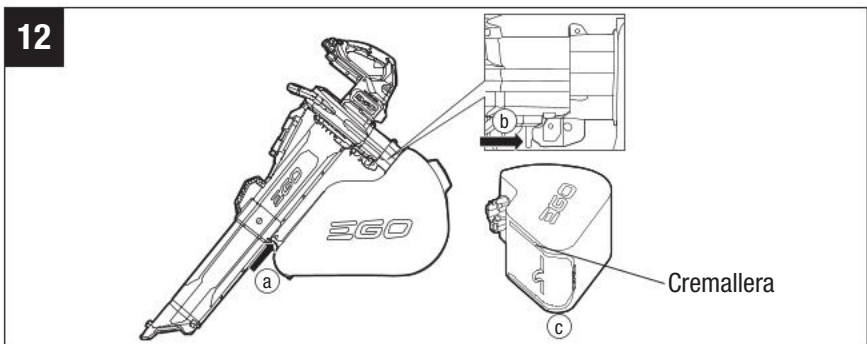
Para ensamblar la bolsa colectora de hojas (Fig. 11)

1. Alinee los surcos y empuje el conector de la bolsa colectora de hojas sobre la carcasa del aspirador hasta que la palanca de fijación de la bolsa colectora de hojas quede bloqueada en la posición correcta.
2. Acople el bucle de suspensión al gancho para la bolsa colectora de hojas ubicado en el tubo de aspiración.



Para retirar y vaciar la bolsa colectora de hojas (Fig. 12)

1. Retire el bucle de suspensión del gancho para la bolsa colectora de hojas.
2. Empuje la palanca de fijación de la bolsa colectora de hojas para desacoplar el pestillo y luego retire la bolsa.
3. Abre la cremallera para vaciar la bolsa colectora de hojas.



MONTAJE DE LA BANDOLERA (Fig. 13)

Presione los mosquetones de la bandolera para abrirlos y fíjelos a los ganchos para la bandolera ubicados en cada extremo de la máquina.

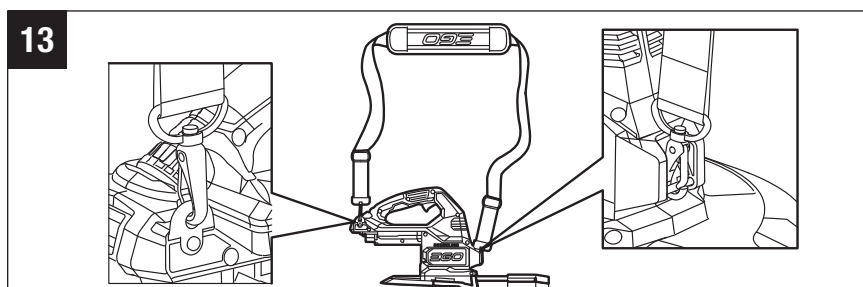
Hay dos maneras de liberar la bandolera. Retírela directamente del hombro o presione uno de los mosquetones para desconectar la bandolera del colgador para la bandolera.

⚠ ADVERTENCIA Cuando tenga puesta la bandolera, asegúrese de que nada pueda interferir con la liberación y retirada de la misma.

⚠ ADVERTENCIA Si se produce una emergencia, quítese la bandolera del hombro inmediatamente, sin importar de qué manera esté configurada dicha bandolera.

⚠ ADVERTENCIA Usted no deberá utilizar simultáneamente la bandolera sencilla y la bandolera doble.

⚠ ADVERTENCIA No utilice la bandolera y el enlace tipo mochila EGO BH1001/BH1001-FC/BH1000/BH1000-FC al mismo tiempo. Esto impedirá una liberación rápida de emergencia de la máquina, lo cual potencialmente puede causar lesiones corporales.



UTILIZACIÓN

⚠ ADVERTENCIA No deje que la familiaridad con este producto le haga volverse descuidado. Recuerde que una fracción de segundo de descuido es suficiente para causar lesiones graves.

⚠ ADVERTENCIA Use siempre anteojos de seguridad o gafas de seguridad con escudos laterales que estén marcados para cumplir con la norma ANSI Z87.1. Si no se hace así, el resultado podría ser que se lancen objetos hacia los ojos del operador y otras posibles lesiones graves.

⚠ ADVERTENCIA No utilice aditamentos o accesorios no recomendados por el fabricante de este producto. El uso de aditamentos o accesorios no recomendados puede causar lesiones corporales graves.

⚠ ADVERTENCIA Para prevenir lesiones corporales graves, retire el paquete de batería del producto antes de hacer servicio de ajustes y reparaciones, realizar limpieza, cambiar aditamentos o retirar material del producto.

⚠ ADVERTENCIA Si el equipo comienza a vibrar anormalmente, pare el motor y realice una comprobación inmediata para determinar la causa. Generalmente, la vibración es una advertencia de problemas.

⚠ ADVERTENCIA No utilice la herramienta subido a una escalera de mano, un tejado, un árbol u otro soporte inestable. Un apoyo estable de los pies sobre una superficie sólida a nivel del piso permite un mejor control de la máquina en situaciones inesperadas.

⚠ ADVERTENCIA Como medida de seguridad y para evitar lesiones potenciales, la máquina solo se puede encender una vez que el tubo del soplador o el ensamblaje del aspirador y la bolsa colectora de hojas estén completa y correctamente ensamblados.

Antes de cada uso, inspeccione todo el producto para determinar si hay piezas dañadas, si faltan piezas o si hay piezas flojas, tales como tornillos, tuercas, pernos, tapas, etc. Apriete firmemente todos los sujetadores y todas las tapas, y no utilice este producto hasta que todas las piezas que falten o estén dañadas hayan sido reemplazadas.

APLICACIONES

Puede utilizar este producto para los propósitos que se indican a continuación:

- Recoger hojas, pasto cortado y otros residuos.
- Despejar superficies duras como entradas de garaje y pasarelas.
- Mantener las terrazas y las entradas de garaje libres de hojas

INSTALACIÓN/DESINSTALACIÓN DEL PAQUETE DE BATERÍA

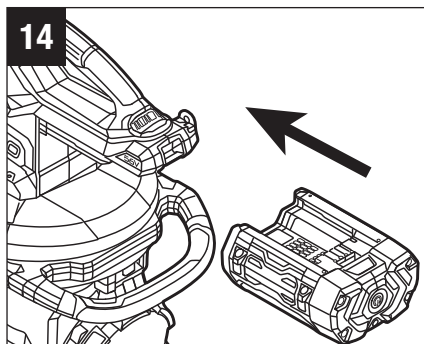
NOTA: Cargue completamente el paquete de batería antes del primer uso.

Para instalar el paquete de batería (Fig. 14)

1. Alinee las costillas del paquete de batería con las ranuras de montaje ubicadas en el puerto de la batería del soplador-aspirador.
2. Deslice el paquete de batería hacia el interior de la máquina hasta que se acople a presión en la posición correcta.

⚠ ADVERTENCIA Asegúrese de que el pestillo del soplador-aspirador se acople a presión en la posición correcta y que el paquete de batería

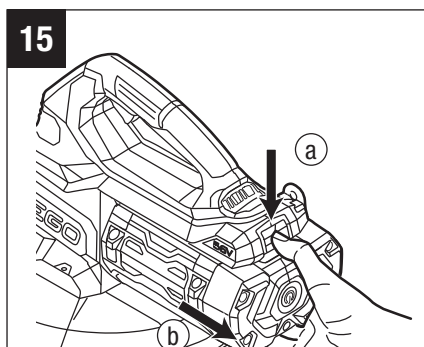
esté firmemente sujeto al soplador-aspirador antes de comenzar la utilización. Si no se asienta firmemente el paquete de batería, el resultado podría ser que dicho paquete se caiga y cause lesiones corporales graves.



Para desinstalar el paquete de batería (Fig. 15)

⚠ ADVERTENCIA Esté atento siempre a la ubicación de los pies, los niños o los animales domésticos cuando presione el botón de liberación de la batería. Se podrían producir lesiones graves si el paquete de batería se cae. No retire NUNCA el paquete de batería en un lugar elevado.

1. Sostenga el paquete de batería en la palma de la mano.
2. Presione el botón de liberación de la batería con el dedo pulgar; el paquete de batería se desacoplará del pestillo.
3. Agarre el paquete de batería y retírelo del soplador-aspirador.

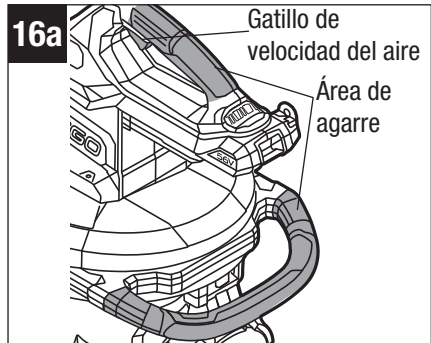


⚠ ADVERTENCIA Para evitar lesiones corporales graves, retire siempre el paquete de batería y mantenga las manos alejadas del dial de velocidad/fijación en encendido y del interruptor gatillo cuando lleve o transporte el soplador-aspirador.

ARRANQUE/PARADA DE LA MÁQUINA

Solo gatillo de velocidad del aire (Fig. 16a)

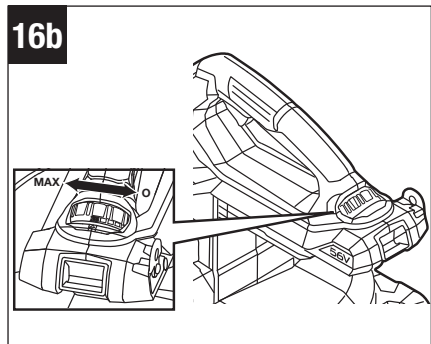
1. Presione el gatillo de velocidad del aire para encender la máquina.
2. La velocidad del aire de la máquina se puede controlar con el gatillo de velocidad del aire. Más presión sobre el gatillo produce velocidades de aire más altas; menos presión sobre el gatillo produce velocidades de aire más bajas. Ajuste la velocidad para adaptarse a la tarea que se esté realizando.
3. Suelte el gatillo de velocidad del aire para apagar la máquina.



Solo dial de velocidad/fijación en encendido (Fig. 16b)

La máquina se puede bloquear a cualquier velocidad con el dial de velocidad/fijación en encendido.

1. Gire el dial de velocidad/fijación en encendido hacia el colgador para la bandolera cercano con el fin de arrancar la máquina. La velocidad del aire aumentará a medida que se gire el dial hasta alcanzar la velocidad máxima (MAX).
2. Para reducir la velocidad del aire, gire el dial de velocidad/fijación en encendido hacia el lado opuesto.
3. Siga girando el dial de velocidad/fijación en encendido hasta la posición de apagado (0) para detener la máquina.



AVISO

Si el dial de velocidad/fijación en encendido no se gira de vuelta a la posición de apagado antes de retirar la batería, el soplador no arrancará cuando se instale una batería completamente cargada. Esta es una característica de protección para ayudar a evitar los arranques accidentales. Presione el gatillo de velocidad del aire para desactivar la protección y arrancar el soplador.

CONSEJOS PARA UTILIZAR EL SOPLADOR (Fig. 17)

Para utilizar la máquina como soplador, siga las instrucciones de la sección

ENSAMBLAJE para instalar el ensamblaje del aspirador.

- Para evitar esparcir residuos, sople alrededor de los bordes exteriores de un montón de residuos. No sople nunca directamente en el centro de un montón de residuos.
- Para reducir los niveles de sonido, limite el número de unidades de equipos eléctricos que se utilizan al mismo tiempo.
- Utilice rastrillos y escobas para aflojar los residuos antes de soplarlos. En condiciones en las que haya grandes cantidades de polvo, humedezca ligeramente las superficies si hay agua disponible.
- Conserve agua utilizando sopladores eléctricos en lugar de mangueras para muchas aplicaciones de césped y jardín, incluyendo áreas tales como canaletas, rejillas, patios, parrillas, porches y jardines.
- Esté atento a la presencia de niños, animales domésticos, ventanas abiertas o automóviles recién lavados y sople los residuos alejándolos de manera segura.
- Después de utilizar sopladores u otros equipos, ¡limpie! Deseche adecuadamente los residuos.



CONSEJOS PARA UTILIZAR EL ASPIRADOR (Fig. 18)

Para utilizar la máquina como aspirador, siga las instrucciones de la sección **ENSAMBLAJE** para instalar el ensamblaje del aspirador, la bolsa colectora de hojas y la bandolera.

- Compruebe frecuentemente la bolsa colectora de hojas para determinar si tiene desgaste o deterioro.
- Para evitar que se levante polvo, cierre completamente la cremallera de la bolsa colectora de hojas antes de arrancar la máquina.
- Vacíe la bolsa colectora de hojas antes de que se llene.
- Para evitar que entre agua en la máquina, utilice la máquina para recoger hojas mojadas del piso, pero no de la piscina.
- No permita que la máquina succione bolsas de plástico, tela y otros objetos que puedan enredarse fácilmente dentro del aspirador.
- No permita que la máquina aspire materiales duros, como fragmentos de madera grandes, metales, vidrio, guijarros, etc.



MANTENIMIENTO

⚠ ADVERTENCIA Para evitar lesiones corporales graves, retire el paquete de batería del soplador-aspirador antes de hacer servicio de ajustes y reparaciones, realizar limpieza, cambiar aditamentos adicionales o efectuar cualquier mantenimiento, o cuando el producto no se esté utilizando. Un soplador-aspirador que funciona con baterías con el paquete de batería insertado está siempre encendido y puede arrancar accidentalmente.

⚠ ADVERTENCIA Cuando haga servicio de ajustes y reparaciones, utilice únicamente piezas de repuesto idénticas. Es posible que el uso de cualquier otra pieza cree un peligro o cause daños al producto.

⚠ ADVERTENCIA Use siempre protección ocular con escudos laterales que esté marcada para cumplir con la norma ANSI Z87.1, Si no se hace así, el resultado podría ser que se lancen objetos hacia los ojos del operador, lo cual causará posibles lesiones graves.

MANTENIMIENTO GENERAL

Evite utilizar solventes cuando limpie las piezas de plástico. La mayoría de los plásticos son susceptibles a sufrir daños por diversos tipos de solventes comerciales y es posible que resulten dañados por el uso de los mismos. Utilice un paño limpio para retirar la suciedad, el polvo, el aceite, la grasa, etc.

⚠ ADVERTENCIA No deje en ningún momento que líquidos de freno, gasolina, productos a base de petróleo, aceites penetrantes, etc., entren en contacto con las piezas de plástico. Las sustancias químicas pueden dañar, debilitar o destruir el plástico, lo cual es posible que cause lesiones corporales graves.

⚠ ADVERTENCIA Cuando limpie el soplador-aspirador, NO lo sumerja en agua u otros líquidos.

TRANSPORTE Y ALMACENAMIENTO

- No almacene ni transporte el soplador-aspirador mientras esté en funcionamiento. Retire siempre el paquete de batería antes de almacenar o transportar el producto.
- Transporte siempre el producto por la empuñadura principal. Si se retira el ensamblaje del aspirador antes del transporte, llévelo por la empuñadura de transporte para el ensamblaje del aspirador.
- Elimine todo material extraño de las entradas de aire de la máquina.
- Proteja el producto de cualquier impacto fuerte o vibraciones fuertes que puedan ocurrir durante el transporte en vehículos.
- Sujete firmemente el producto para evitar que resbale o se caiga.
- Limpie minuciosamente el soplador-aspirador antes de almacenarlo. Almacene el soplador-aspirador en un lugar interior seco, que esté cerrado con llave y/o sea inaccesible para los niños.
- Mantenga la unidad alejada de los agentes corrosivos, tales como productos químicos de jardín y sales anticongelantes.

RESOLUCIÓN DE PROBLEMAS

| PROBLEMA | CAUSA | SOLUCIÓN |
|---|---|--|
| La máquina no funciona. | <ul style="list-style-type: none"> ■ El paquete de batería no está conectado al soplador-aspirador. ■ No hay contacto eléctrico entre la máquina y el paquete de batería. ■ La carga del paquete de batería está agotada. ■ El paquete de batería o el soplador-aspirador está demasiado caliente. ■ La máquina no está completamente ensamblada. | <ul style="list-style-type: none"> ■ Instale el paquete de batería en el soplador-aspirador. ■ Retire el paquete de batería, compruebe los contactos y reinstale el paquete de batería. ■ Cargue el paquete de batería. ■ Deje que el paquete de batería o el soplador-aspirador se enfríe hasta que la temperatura baje al intervalo de temperatura de funcionamiento recomendado. ■ Siga las instrucciones de la sección Ensamblaje para ensamblar la máquina de manera completa y correcta. |
| La velocidad del aire es baja. | <ul style="list-style-type: none"> ■ La boquilla cónica del soplador, la boquilla de aspiración o el tubo de aspiración no están instalados. | <ul style="list-style-type: none"> ■ Siga las instrucciones de la sección Ensamblaje para instalar la pieza que falta. |
| La velocidad del aire disminuye significativamente. | <ul style="list-style-type: none"> ■ La entrada de aire está bloqueada por residuos. ■ Desgaste excesivo del ventilador del motor. ■ Demasiados residuos dentro de la bolsa colectora de hojas. | <ul style="list-style-type: none"> ■ Retire la batería y elimine los residuos. ■ Contacte a servicio al cliente de EGO para la reparación. ■ Vacíe la bolsa colectora de hojas siguiendo las instrucciones de Para retirar y vaciar la bolsa colectora de hojas que se encuentra en la sección ENSAMBLAJE. |

| PROBLEMA | CAUSA | SOLUCIÓN |
|--|--|--|
| La cremallera de la bolsa colectora de hojas está atorada. | <ul style="list-style-type: none">▪ La cremallera está polvorienta o desgastada. | <ul style="list-style-type: none">▪ Aplique jabón seco, cera de vela o crayón en ambos lados de los dientes. |

GARANTÍA LIMITADA DE EGO

TÉRMINOS Y DURACIÓN DE LA PÓLIZA DE GARANTÍA

Chervon North America, Inc., (“Chervon North America, Naperville, IL 60563”), proporciona la siguiente Garantía Limitada para los productos EGO al comprador original de productos EGO.

El período de garantía detallado de cada producto EGO se puede encontrar en línea en

<http://egopowerplus.com/warranty-policy>.

Sírvase contactar a Servicio al Cliente de EGO llamando gratis al 1-855-EGO-5656 en cualquier momento en que tenga preguntas o reclamos de garantía o desee una copia impresa de la garantía.

GARANTÍA LIMITADA DE SERVICIO

Los productos EGO están garantizados contra defectos de material o de fabricación a partir de la fecha de compra minorista original durante el período de garantía aplicable. Para cualquier reclamo de garantía presentado de manera adecuada y oportuna, si Chervon North America determina que un producto presenta algún defecto durante el período de garantía, dicho producto recibirá una reparación o un replazo gratuitos, según lo determine Chervon North America.

CÓMO OBTENER SERVICIO

Para obtener servicio de garantía, dentro del período de garantía aplicable, sírvase contactar a servicio al cliente de EGO llamando gratis al 1-855-EGO-5656. Cuando solicite servicio de garantía, deberá presentar el recibo de venta fechado original. Se seleccionará un centro de servicio autorizado para evaluar y reparar el producto si el mismo presenta algún defecto de acuerdo con los términos establecidos en la garantía. Cuando lleve su producto al centro de servicio autorizado, es posible que se requiera un pequeño depósito cuando deje allí su herramienta. Este depósito es reembolsable cuando se considere que el servicio de reparaciones esté cubierto bajo garantía. El comprador es responsable del transporte de cualquier equipo o aditamento de energía para exteriores a sus expensas.

LIMITACIONES Y EXCLUSIONES ADICIONALES

Esta garantía limitada se aplica solo al comprador original que realice la compra a un minorista EGO autorizado y no es transferible. Los productos EGO no serán considerados defectuosos, y esta garantía no se aplicará, en los casos en que el

defecto por el que se presente el reclamo sea atribuible a cualquier causa que no sea los defectos definidos anteriormente en este documento. Esta garantía quedará anulada si el producto se ha utilizado para fines de alquiler. Esta garantía no se aplicará a daños causados por accidente, abuso, uso incorrecto, alteración, modificación, reparación no autorizada, contacto con líquidos, incendio, terremoto u otra causa externa; utilización del producto sin seguir las instrucciones, especificaciones o pautas de EGO; o no hacer servicio de ajustes y reparaciones o no mantener adecuadamente el producto. Esta garantía tampoco se aplica a los daños cosméticos, incluyendo, pero sin limitarse a ello, rasguñaduras o abolladuras; defectos causados por el desgaste por el uso normal o defectos que de alguna otra manera se deban al envejecimiento normal del producto.

ESTA GARANTÍA EXPRESA SE DA EN LUGAR DE TODAS LAS DEMÁS GARANTÍAS, EXPRESAS O IMPLÍCITAS, INCLUYENDO, PERO SIN LIMITARSE A ELLO, TODAS LAS GARANTÍAS DE COMERCIABILIDAD O IDONEIDAD PARA UN PROPÓSITO O USO EN PARTICULAR, LAS CUALES QUEDAN EXCLUIDAS. Todas las garantías implícitas, incluyendo las garantías de comerciabilidad o idoneidad para un propósito en particular, que no se puedan excluir bajo la ley estatal, están limitadas al período de garantía aplicable definido al comienzo de este artículo. El remedio único y exclusivo en conexión con la compra, instalación, uso y/o rendimiento de los productos EGO es la reparación o el reemplazo del producto tal y como lo determine Chervon North America. La responsabilidad máxima de Chervon North America no excederá en ningún caso el precio de compra pagado por el producto. CHERVON NORTH AMERICA NO SERÁ RESPONSABLE ANTE EL USUARIO NI ANTE NADIE MÁS POR DAÑOS EMERGENTES, INCIDENTALES, ESPECIALES, EJEMPLARES, INDIRECTOS O PUNITIVOS QUE SURJAN DEL USO DE LOS PRODUCTOS, INCLUYENDO, PERO SIN LIMITARSE A ELLO, LESIONES CORPORALES, MUERTE, DAÑOS MATERIALES, GANANCIAS PERDIDAS U OTROS PERJUICIOS ECONÓMICOS.

Esta garantía le confiere a usted derechos legales específicos y es posible que usted tenga también otros derechos que varían de un estado a otro. Algunos estados no permiten limitaciones en cuanto a la duración de una garantía implícita, la exclusión o limitación de los daños incidentales o emergentes, o las limitaciones al tiempo para emprender ciertas acciones legales, por lo que las limitaciones contenidas en el presente documento no se aplican a los consumidores individuales de esos estados. Esta garantía está sujeta a la ley de Michigan y se interpretará de acuerdo con dicha ley, con independencia de los principios sobre conflictos de leyes. No se emprenderá ninguna acción legal contra Chervon North America a menos que se presente dentro del plazo de un (1) año después de que se tenga conocimiento de la base de dicha acción legal o de la cual se debiera haber tenido conocimiento con el ejercicio de una diligencia razonable. Se considerará que se ha renunciado a cualquier acción legal que no se presente oportunamente.



Para obtener servicio al cliente, contáctenos llamándonos gratis al: **1-855-EGO-5656** o escribiendo a

EGOPOWERPLUS.COM.

EGO Customer Service
769 Seward Ave. NW, Suite 102
Grand Rapids, Michigan 49504.

